



เฉลิมพระเกียรติ สมเด็จพระเทพรัตนราชสุดาฯ สยามบรมราชกุมารี
โครงการจัดทำสื่อ ๖๐ พรรษา

ชุดกิจกรรมการเรียนรู้ (สำหรับนักเรียน)

กลุ่มบูรณาการ

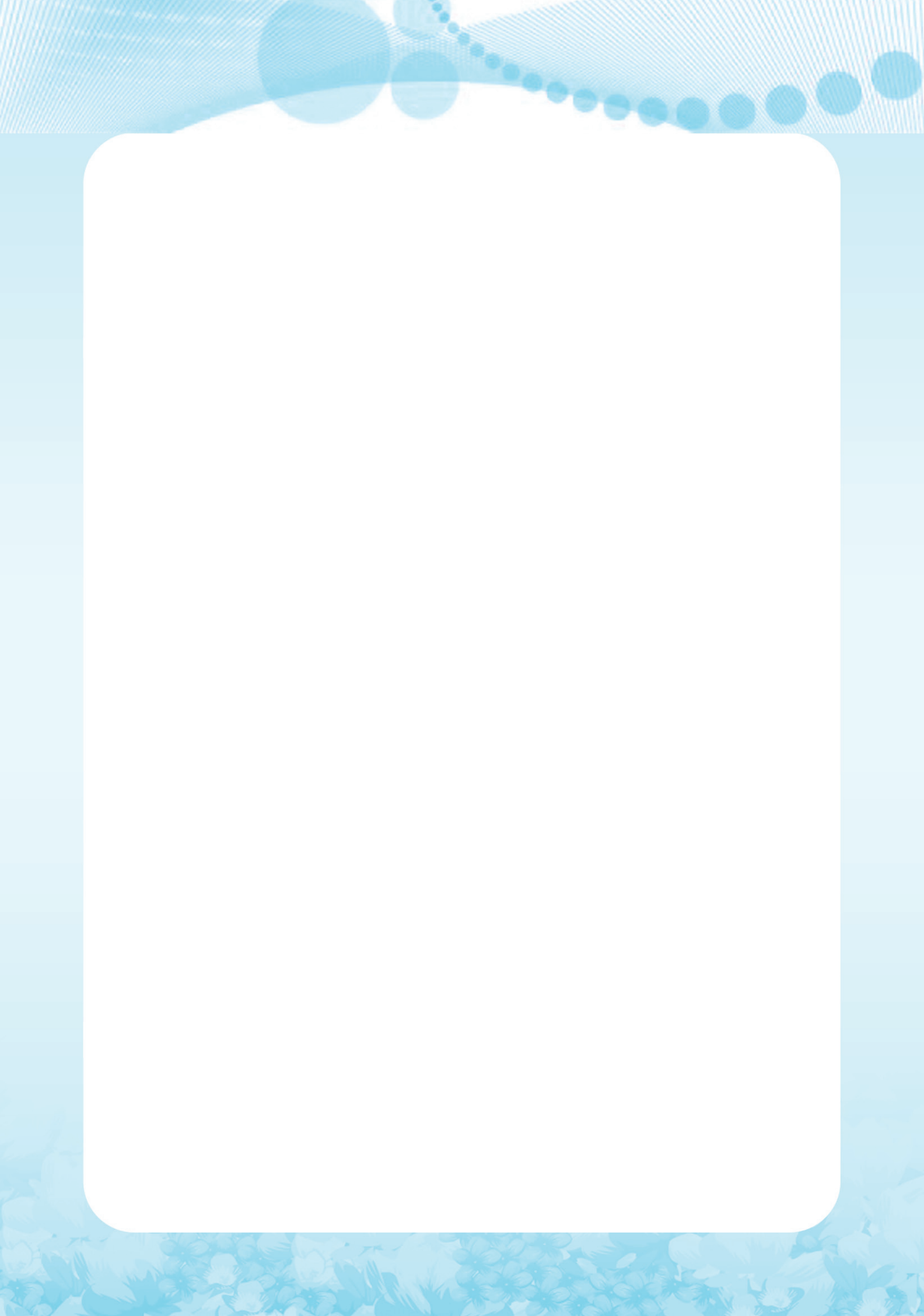
หน่วยการเรียนรู้ที่ ๑

เศรษฐกิจน้อย

ชั้นประถมศึกษาปีที่ ๕



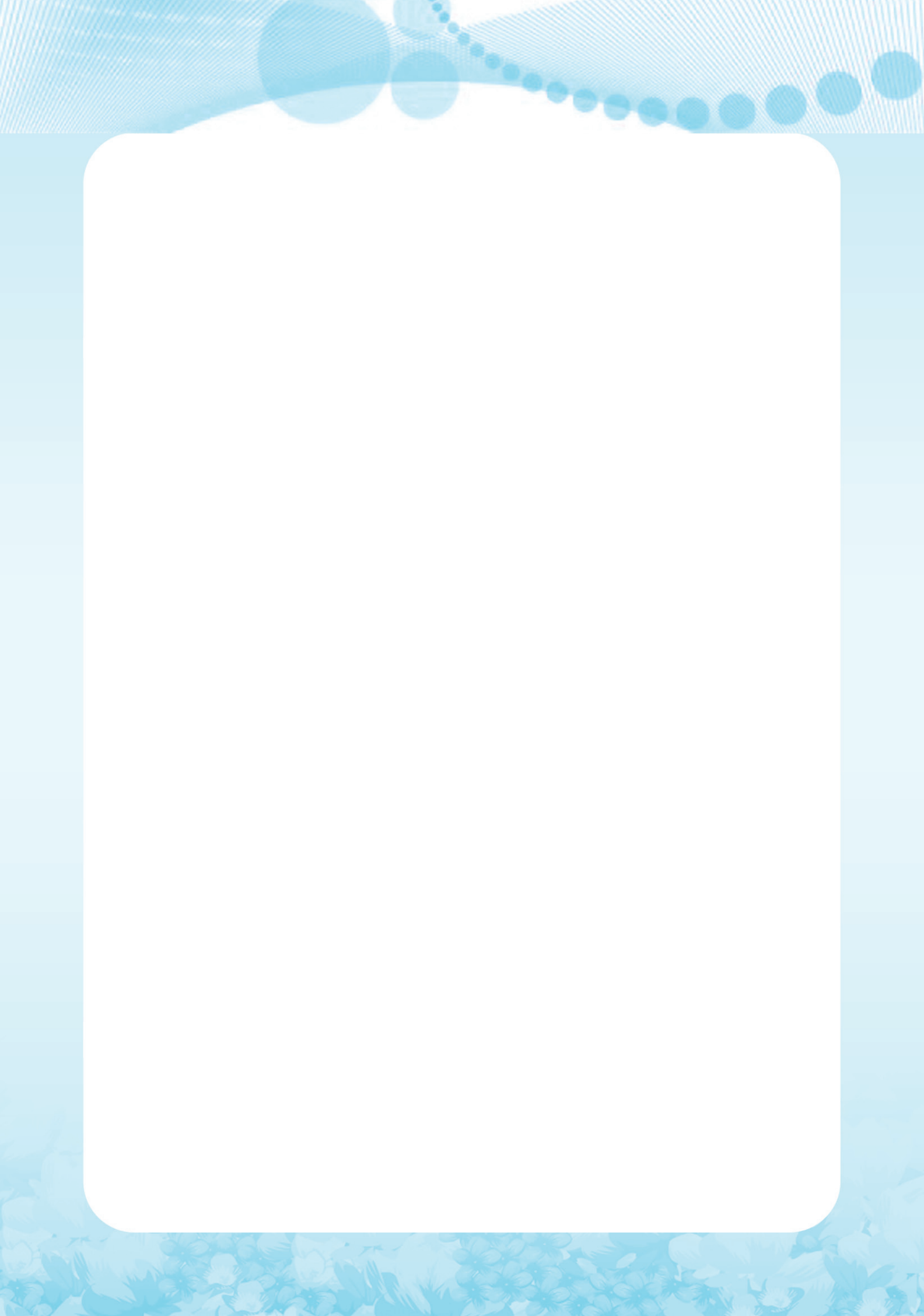
สำนักงานโครงการสมเด็จพระเทพรัตนราชสุดาฯ สยามบรมราชกุมารี
สำนักงานคณะกรรมการการศึกษาขั้นพื้นฐาน สถาบันส่งเสริมการสอนวิทยาศาสตร์และเทคโนโลยี





สารบัญ

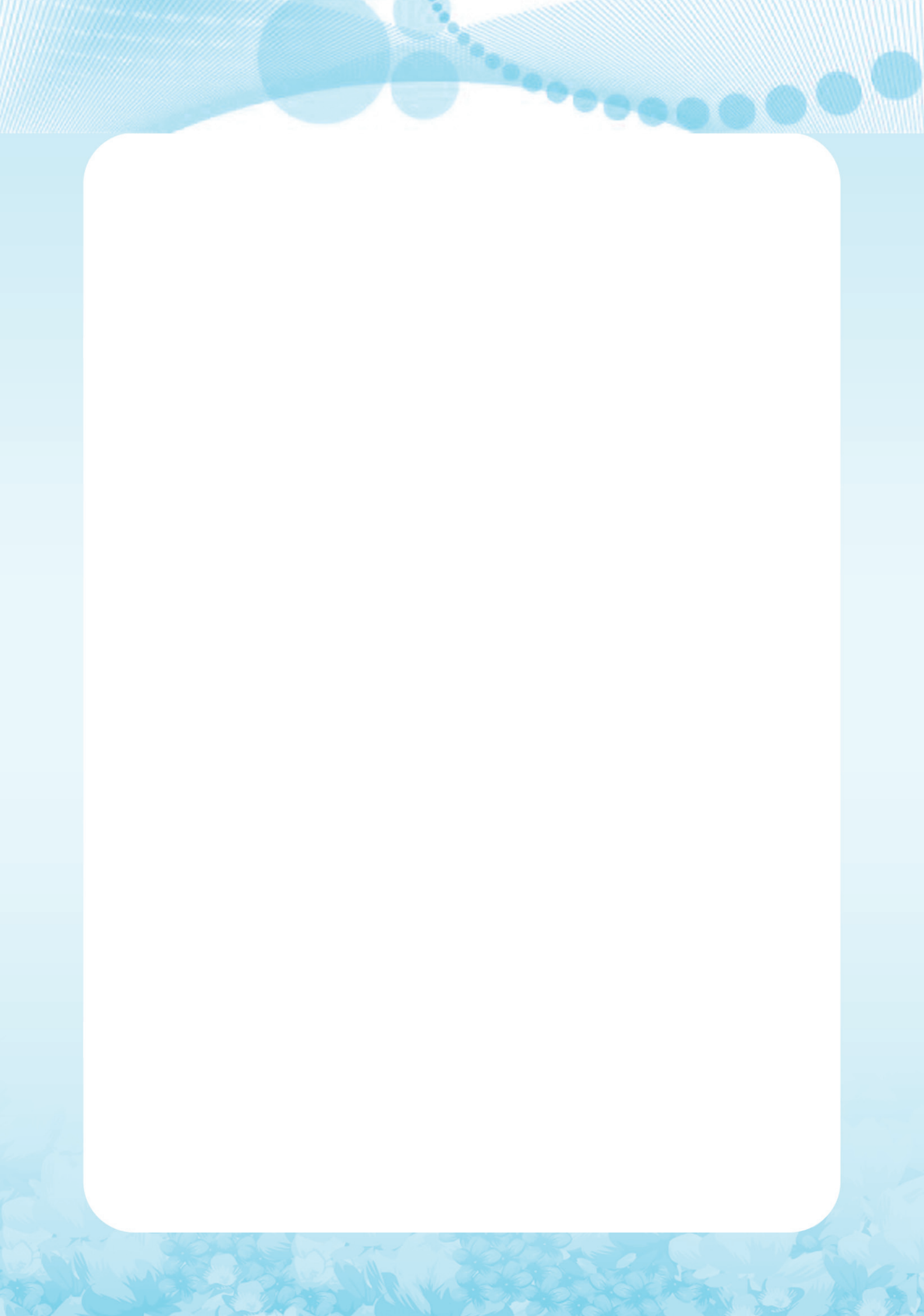
เรื่อง	หน้า
หน่วยย่อยที่ ๑ ชีวิตพอเพียง	
แบบทดสอบก่อนเรียน	๓
แผนการเรียนรู้ที่ ๑ การผลิตสินค้าและบริการ	๕
แผนการเรียนรู้ที่ ๒ ปัจจัยที่มีผลต่อการผลิต	๘
แผนการเรียนรู้ที่ ๓ สิทธิพื้นฐานและบทบาทของผู้บริโภค	๑๒
แผนการเรียนรู้ที่ ๔ หลักการของเศรษฐกิจพอเพียง	๑๖
แผนการเรียนรู้ที่ ๕ การประยุกต์ใช้ปรัชญาของเศรษฐกิจพอเพียง	๑๙
แผนการเรียนรู้ที่ ๖ สืบค้นข้อมูลสหกรณ์	๒๔
แผนการเรียนรู้ที่ ๗ การใช้ทรัพยากรอย่างยั่งยืน	๒๘
แบบทดสอบหลังเรียน	๓๒
หน่วยย่อยที่ ๒ ออมไว้ไม่ขัดสน	
แบบทดสอบก่อนเรียน	๓๗
แผนการเรียนรู้ที่ ๑ หมวดยอดของอาชีพเศรษฐกิจ	๓๙
แผนการเรียนรู้ที่ ๒ การพึ่งพากันทางเศรษฐกิจ	๔๒
แผนการเรียนรู้ที่ ๓ สกุลเงิน	๔๖
แผนการเรียนรู้ที่ ๔ บทบาทหน้าที่ของธนาคาร	๕๑
แผนการเรียนรู้ที่ ๕ หน่วยเศรษฐกิจ	๕๖
แผนการเรียนรู้ที่ ๖ การรวมกลุ่มทางเศรษฐกิจภายในชุมชนกิจกรรม "คนค้นคน"	๖๑
แบบทดสอบหลังเรียน	๖๔



หน่วยย่อยที่ ๑

ชีวิตพอเพียง





แบบทดสอบก่อนเรียน

หน่วยที่ ๑ เศรษฐิน้อย หน่วยย่อยที่ ๑ ชีวิตพอเพียง ชั้นประถมศึกษาปีที่ ๕

คำชี้แจง ให้นักเรียนกาเครื่องหมายกากบาท (×) ทับอักษรข้อที่ถูกที่สุดเพียงข้อเดียว

๑. ข้อใดกล่าวได้ถูกต้อง
 - ก. ปัจจัยในการผลิตคือเงินทุนเท่านั้น
 - ข. การผลิตต้องคำนึงถึงความสวยงาม
 - ค. การบริโภคต้องคำนึงถึงความจำเป็น
 - ง. ความต้องการของมนุษย์ไม่มีผลต่อการผลิต
๒. การนำเทคโนโลยีมาใช้ในการผลิตเกิดผลอย่างไร
 - ก. ผลผลิตมีคุณภาพดีและผลิตได้เร็วขึ้น
 - ข. ผลผลิตจะผลิตได้ช้าและราคาสูง
 - ค. ผลผลิตจะมีการจำหน่ายได้มาก
 - ง. ผลผลิตราคาสูงขึ้นมากกว่าเดิม
๓. ใครใช้หลักการบริโภคได้ถูกต้อง
 - ก. ก้านซื้อน้ำอัดลมดื่ม
 - ข. แก้วซื้อเสื้อนักเรียนใส่
 - ค. เก่งซื้อลูกอมกิน
 - ง. เกดซื้อหนังสือการ์ตูนอ่าน
๔. ข้อใดไม่ใช่ปัจจัยในการผลิต
 - ก. ทรัพยากรธรรมชาติ
 - ข. ทุนและแรงงาน
 - ค. สิ่งแวดล้อมทางสังคม
 - ง. การประกอบการ
๕. ข้อใดไม่ใช่หลักการบริโภค
 - ก. ความจำเป็น
 - ข. ความอดทน
 - ค. ความประหยัด
 - ง. การมีประโยชน์
๖. ข้อใดกล่าวถูกต้องเกี่ยวกับการผลิตและการบริโภค
 - ก. การบริโภคต้องคำนึงถึงความจำเป็น
 - ข. การผลิตไม่ต้องคำนึงถึงความสวยงาม
 - ค. ปัจจัยในการผลิตคือเงินทุนเท่านั้น
 - ง. ความต้องการของมนุษย์ไม่มีผลต่อการผลิต
๗. ถ้าเรามีเงินจำกัดไม่ควรซื้อของในข้อใด
 - ก. อาหาร
 - ข. เสื้อผ้า
 - ค. กระเป๋า
 - ง. ตุ๊กตา
๘. เมื่อจะซื้อสินค้าควรพิจารณาถึงสิ่งใดก่อน
 - ก. ประโยชน์ใช้สอย
 - ข. ความต้องการ
 - ค. ความสวยงาม
 - ง. ความทันสมัย
๙. ข้อใดคือผลที่เกิดจากเทคโนโลยี
 - ก. ผลิตสินค้าได้น้อยลง
 - ข. ประหยัดเวลาในการผลิต
 - ค. ต้นทุนการผลิตสูงขึ้น
 - ง. ผู้บริโภคลดลง
๑๐. ข้อใดเป็นลักษณะของการพัฒนาเศรษฐกิจ
 - ก. เพิ่มรายได้หางานทำ
 - ข. ลดค่าใช้จ่ายรู้จักประหยัดและออม
 - ค. ใช้หลักเศรษฐกิจพอเพียง
 - ง. ถูกทุกข้อ

๑๑. ข้อใดตรงกับหลักเศรษฐกิจพอเพียง
- พึ่งพาผู้อื่นก่อนพึ่งพาตนเอง
 - ผลิตเพื่อจำหน่ายเป็นสินค้า
 - พึ่งพาปัจจัยการผลิตจากที่อื่น
 - รวมกลุ่มกันสร้างรายได้ให้ชุมชน
๑๒. ทำอย่างไรจึงเรียกว่าเป็นการพึ่งพาตนเอง
- ใช้ทรัพยากรที่มีอยู่ให้เกิดประโยชน์
 - ผลิตสินค้าให้ได้กำไรมากที่สุด
 - ผลิตสินค้าที่มีคุณภาพดี
 - ผลิตสินค้าที่มีราคาถูก
๑๓. ในการจ่ายเงินปันผลสหกรณ์ควรยึดหลักเกณฑ์ใด
- จำนวนสมาชิก
 - จำนวนหุ้น
 - จำนวนผู้ก่อตั้ง
 - จำนวนผู้ดำเนินการ
๑๔. ใครปฏิบัติตนตามแนวเศรษฐกิจพอเพียง
- หนูนานใส่เสื้อผ้าตามสมัย
 - แพรวาซื้อเสื้อผ้าราคาแพง
 - เอมอรซื้อกระเป๋าครั้งละ ๓ ใบ
 - ตาต้าซ่อมแซมเสื้อผ้าที่ขาด
๑๕. การเข้าเป็นสมาชิกของสหกรณ์ควรมีคุณสมบัติอย่างไร
- มีอาชีพที่มั่นคง
 - มีฐานะดี
 - มีความสมัครใจ
 - มีการศึกษา
๑๖. การจัดตั้งสหกรณ์ในโรงเรียนมีจุดมุ่งหมายอย่างไร
- เพื่อให้นักเรียนได้ซื้อของราคายุติธรรม
 - เพื่อให้นักเรียนได้ฝึกปฏิบัติการสหกรณ์และเผยแพร่แนวคิด
 - เพื่อให้นักเรียนได้สร้างพื้นฐานการค้าขาย
 - เพื่อให้นักเรียนได้ฝึกฝนการรับ-จ่ายเงิน
๑๗. สมาชิกสหกรณ์ควรมีคุณธรรมในข้อใดในการดำเนินกิจกรรมของสหกรณ์
- ซื่อสัตย์
 - ประหยัด
 - เมตตา
 - ขยันหมั่นเพียร
๑๘. หลักเศรษฐกิจพอเพียงเน้นคุณธรรมเรื่องการพึ่งตนเองแล้วยังเน้นคุณธรรมในข้อใด
- ความขยันหมั่นเพียร
 - ความเอื้อเฟื้อเผื่อแผ่
 - ความเข้มแข็ง
 - ความสามัคคีการร่วมมือกัน
๑๙. ข้อใดไม่ใช่การนำหลักเศรษฐกิจพอเพียงมาประยุกต์ใช้ในโรงเรียน
- ส่งเสริมการทำงานกลุ่ม
 - ส่งเสริมกิจกรรมออมทรัพย์
 - ส่งเสริมการแข่งขันตอบปัญหา
 - ส่งเสริมการปลูกผักสวนครัว
๒๐. เศรษฐกิจพอเพียงเป็นแนวคิดเรื่องใด
- การพัฒนาเศรษฐกิจ
 - การวางแผนด้านเศรษฐกิจ
 - การวางแผนเก็บออมเงิน
 - เน้นหลักการพึ่งตนเองและช่วยตนเอง

ใบงานที่ ๐๑

เรื่อง การผลิตสินค้าและบริการ

คำชี้แจง ให้นักเรียนดูภาพแล้วตอบคำถาม (๑๐ คะแนน)



ภาพนี้ คือ

การทำให้ผลผลิตมีมูลค่าเพิ่มด้วยวิธี

ประโยชน์ของการผลิตสินค้าที่มีคุณภาพ

๑.
๒.
๓.
๔.

ชื่อ ชั้น.....เลขที่.....



บ.๑.๑/ผ.๑-๐๓

ใบงานที่ ๐๓

เรื่อง การผลิตสินค้าและบริการ

คำชี้แจง ให้นักเรียนเขียนรายการสินค้าและบริการที่จำเป็นต่อการดำรงชีวิตของนักเรียน
มาอย่างละ ๕ ชนิด (๑๐ คะแนน)

สินค้า	บริการ
๑.	๑.
๒.	๒.
๓.	๓.
๔.	๔.
๕.	๕.

ชื่อ ชั้น เลขที่

ใบความรู้สำหรับนักเรียน เรื่อง การผลิตสินค้าและบริการ

การผลิตสินค้าและบริการ

การผลิต หมายถึง การแปรรูปทรัพยากรที่มีอยู่อย่างจำกัด ให้เกิดประโยชน์เป็นสินค้าหรือบริการ เพื่อตอบสนองความต้องการมนุษย์

ในการดำเนินการผลิตนั้น ผู้ผลิตสามารถดำเนินการผลิตเพื่อให้เกิดมูลค่าเพิ่ม โดยสร้างประโยชน์ในลักษณะต่างๆดังนี้

๑. การทำให้ผลผลิตมีมูลค่าเพิ่มด้วยวิธีแปรรูป

เป็นวิธีการนำผลผลิตมาเปลี่ยนแปลงรูปแบบ ทำให้สินค้ามีมูลค่าเพิ่มขึ้น เช่น การทำสวนกล้วยน้ำว้า เพื่อนำกล้วยมาแปรรูปทำเป็นกล้วยตาก กล้วยอบน้ำผึ้ง ซึ่งทำให้เก็บไว้ได้นานและนำไปขายได้ราคาเพิ่มขึ้น

๒. การทำให้ผลผลิตมีมูลค่าเพิ่มโดยการเปลี่ยนแปลงสถานที่

เป็นการนำสินค้าและบริการจากแหล่งผลิตไปสู่ผู้บริโภคสามารถเลือกซื้อได้อย่างสะดวกสบาย เช่น ผู้ชายเสื้อผ้าไปซื้อเสื้อผ้าจากตลาดประตูน้ำ ในราคาตัวละ ๑๒๐ บาท แล้วนำมาวางขายที่บ้านในราคาตัวละ ๑๙๙ บาท ทำให้ผลผลิตมีมูลค่าเพิ่มขึ้น

๓. การทำให้ผลผลิตมีมูลค่าเพิ่มโดยใช้ช่วงเวลาที่ต่างกัน

เป็นวิธีการทำให้ผลผลิตหรือสินค้าต่างๆมีประโยชน์เพิ่มมากขึ้น เช่น การนำโทรศัพท์เคลื่อนที่ที่มีรูปลักษณ์แปลกแตกต่างกับยี่ห้ออื่นๆออกมาวางจำหน่ายเป็นรายแรก ซึ่งทำให้สินค้ามีราคาแพงกว่าสินค้าชนิดเดียวกันที่วางจำหน่ายอยู่ในขณะนั้น

๔. การทำให้ผลผลิตมีมูลค่าเพิ่มโดยการให้บริการเพิ่มเติม

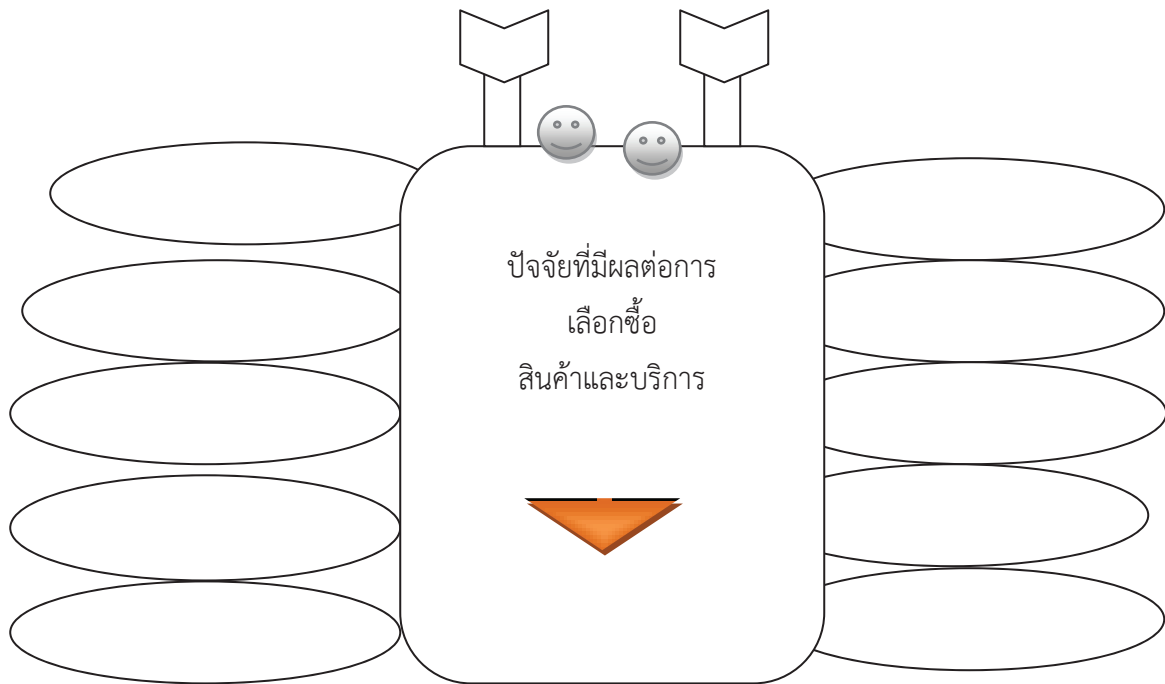
เป็นวิธีเพิ่มการบริการเป็นพิเศษ เพื่อทำให้ผู้บริโภคได้รับความสะดวกสบายมากขึ้น เช่น การขายรถยนต์พร้อมกับมอบกรมสิทธิ์ในการเรียนขับรถกับโรงเรียนสอนขับรถ ซึ่งมีบริการนำไปทำใบขับขี่พร้อม เป็นต้น

ดังนั้น หากผู้ผลิตรู้จักสร้างประโยชน์ให้กับผลผลิตของตนเองในลักษณะต่างๆเหล่านี้ก็จะทำให้ผลผลิตมีมูลค่าเพิ่มขึ้นได้

ใบงานที่ ๐๑

เรื่อง ปัจจัยที่มีผลต่อการเลือกซื้อสินค้าและบริการ

คำชี้แจง สืบค้นข้อมูลเกี่ยวกับปัจจัยที่มีผลต่อการเลือกซื้อสินค้าและบริการแล้วสรุปบันทึกผลลงในสมุดจากนั้นนำเสนอผลงานหน้าชั้น (๑๐ คะแนน)



ชื่อชั้น.....เลขที่.....

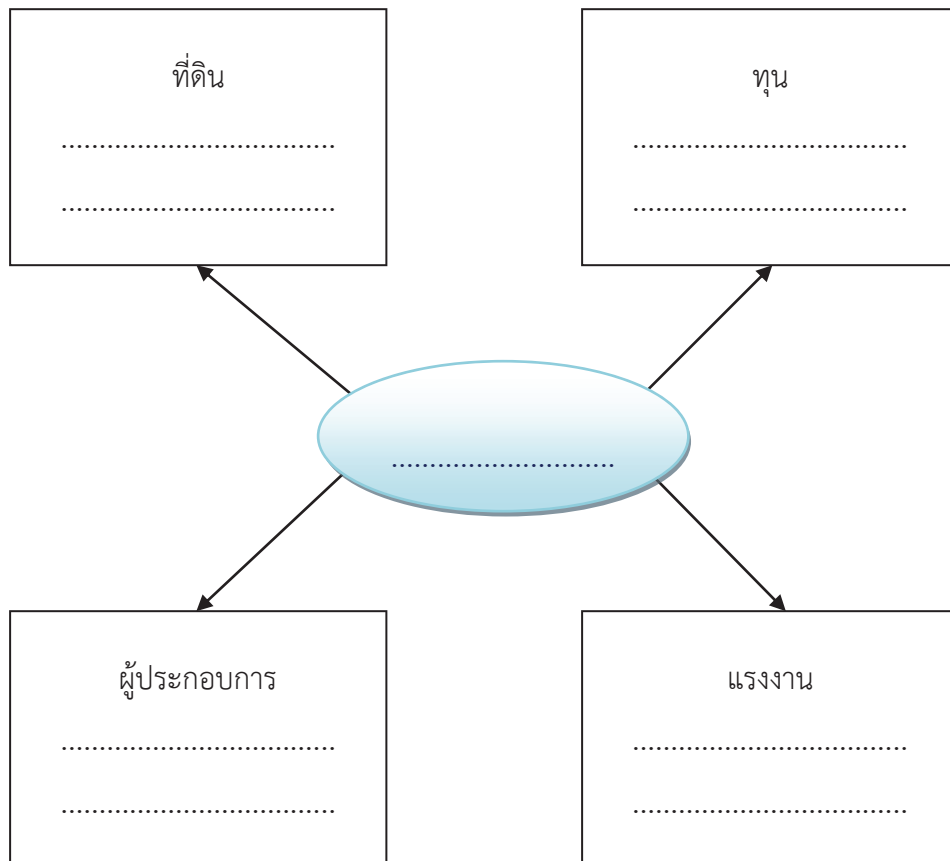


บ.๑.๑/ผ.๒-๐๓

ใบงานที่ ๐๓

เรื่อง ปัจจัยที่มีผลต่อการผลิต

คำชี้แจง ให้นักเรียนยกตัวอย่างการผลิตสินค้าและบริการมา ๑ ชนิด พร้อมทั้งระบุปัจจัยที่ใช้ในการผลิตสินค้าและบริการดังกล่าว (๑๐ คะแนน)



ชื่อ ชั้น.....เลขที่.....

ใบความรู้สำหรับนักเรียน

เรื่อง ปัจจัยที่มีผลต่อการผลิตสินค้าและบริการ

ปัจจัยการผลิตสินค้าและบริการ

ปัจจัยการผลิตหรือทรัพยากรในการผลิตหรือทรัพยากรทางเศรษฐศาสตร์หมายถึง สิ่งจำเป็นขั้นพื้นฐานที่นำมาใช้ในการผลิตสินค้าและบริการต่าง ๆ

ประเภทของปัจจัยการผลิตดังนี้

๑. **ที่ดิน** ในทางเศรษฐศาสตร์ หมายถึง พื้นดินและหมายรวมถึงทรัพยากรธรรมชาติที่ติดอยู่กับพื้นดินบริเวณนั้น เช่น ป่าไม้ แหล่งน้ำ แร่ธาตุ

๒. **แรงงาน** หมายถึง กำลังกายและกำลังความคิดสติปัญญาของคนที่นำมาใช้ในการผลิต

๓. **ทุน** เป็นปัจจัยการผลิตที่สำคัญประการหนึ่ง หมายถึงเงินทุนที่นำไปใช้ซื้อวัสดุอุปกรณ์ เครื่องมือ เครื่องจักรต่าง ๆ รวมถึงสิ่งที่สร้างขึ้นมามาเพื่อใช้ในการผลิตสินค้าและบริการ เช่น โรงงานโกดังเก็บสินค้า

๔. **การประกอบการ** หมายถึง การบริหารจัดการเพื่อนำที่ดิน แรงงาน และทุน มาผ่านกระบวนการผลิตทำให้เกิดเป็นสินค้าและบริการต่าง ๆ ขึ้นมา

ความสำคัญของปัจจัยการผลิต

ปัจจัยการผลิตเป็นสิ่งสำคัญ เพราะสินค้าและบริการจะเกิดขึ้นได้ต้องอาศัยปัจจัยการผลิตดังกล่าว ถ้าต้องการให้สินค้าและบริการมีคุณภาพดีต้องเพิ่มปริมาณในการผลิตจึงจะทำให้ผลผลิตมีปริมาณมากและต้องมีคุณภาพด้วย

ต้นทุนในการผลิต

การจะได้ปัจจัยการผลิต คือ ที่ดิน ทุน และแรงงาน มาผลิตสินค้านั้น ผู้ผลิตจะต้องจ่ายผลตอบแทนให้แก่เจ้าของปัจจัยในรูปแบบต่างๆ ดังนี้

- ๑) ค่าเช่า เป็นค่าตอบแทนในการใช้ที่ดินให้แก่เจ้าของที่ดิน
- ๒) ค่าแรงเป็นค่าจ้างหรือเงินเดือนที่จ่ายเป็นค่าตอบแทนผู้ใช้แรงงาน
- ๓) ดอกเบี้ยเป็นค่าตอบแทนเจ้าของทุน
- ๔) กำไร เป็นค่าตอบแทนให้กับผู้ผลิตหรือผู้ประกอบการ

ปัจจัยที่มีผลต่อการเลือกซื้อสินค้าและบริการ

คนเราทุกคนอยู่ในฐานะเป็นผู้บริโภค ไม่ว่าจะเด็กหรือผู้ใหญ่ต่างก็ต้องกินต้องใช้สินค้าและบริการด้วยกันทั้งสิ้น จึงกล่าวได้ว่าทุกคนต้องมีค่าใช้จ่ายสำหรับซื้อสินค้าและบริการ แต่จะมากหรือน้อยก็ขึ้นอยู่กับปัจจัยต่างๆ ของแต่ละคน ซึ่งปัจจัยที่มีผลต่อการเลือกซื้อสินค้าและบริการที่มีอยู่มากมาย มักขึ้นอยู่กับผู้ซื้อ ผู้ขาย ตัวสินค้า และปัจจัยอื่นๆซึ่งพอสรุปได้ดังนี้

๑. รายได้ของผู้บริโภคหรือผู้ซื้อ

คนที่มีรายได้สูงจะมีโอกาสซื้อสินค้าและบริการได้มากและบางส่วนก็จะไปบริโภคสินค้าประเภทฟุ่มเฟือย แต่ถ้าเรามีรายได้น้อยก็จะเลือกบริโภคแต่สินค้าที่จำเป็นต่อการดำรงชีวิต

๒. ราคาของสินค้า

ถ้าสินค้ามีราคาถูกลงผู้บริโภคจะต้องการซื้อเพิ่มสูงขึ้น เช่น ในช่วงลดราคาตามห้างสรรพสินค้าต่างๆ ที่จัดขึ้น จะมีคนมาซื้อกันมาก หรืออธิบายได้อย่างหนึ่งว่าถ้าสินค้านั้นมีราคาถูกลง ก็จะทำให้ผู้บริโภคมีอำนาจในการเลือกซื้อของมันเอง

๓. ค่านิยมหรือรสนิยม

ความนิยมชมชอบ หรือความพึงพอใจในสินค้าและบริการของผู้บริโภค ซึ่งมักจะเป็นไปตามฐานะ และความรู้สึกของแต่ละบุคคล ซึ่งผู้บริโภคบางคนมีการกินอยู่ตามฐานะแต่บางคนก็มีรสนิยมที่ชอบความหรูหราฟุ่มเฟือย

๔. การโฆษณา

สินค้าและบริการที่มีการโฆษณาจะได้รับพิจารณาเลือกซื้อ มากกว่าสินค้าที่ไม่มีการโฆษณา ถึงแม้สินค้าที่โฆษณาบางชนิดจะมีราคาแพงขึ้น เพราะผู้ผลิตได้รวมค่าโฆษณาเข้าไปในตัวสินค้า

๕. ความเชื่อ

ความเชื่อมีอิทธิพลต่อพฤติกรรมการเลือกซื้อสินค้าและบริการ เช่น เชื่อว่าสินค้าประเภทนี้กินแล้วทำให้สุขภาพแข็งแรงสินค้าประเภทนั้นก็จะสามารถจำหน่ายได้มาก

๖. ฤดูกาล

ฤดูฝน ผู้คนมีความต้องการใช้ร่ม หรือเสื้อกันฝนมาก ส่วนฤดูหนาว ผู้คนจะมีความต้องการใช้เสื้อกันหนาว ผ้าห่มมาก เมื่อความต้องการมีเพิ่มมากขึ้นย่อมส่งผลให้สินค้าและบริการขาดแคลนทำให้สินค้าเหล่านี้มีราคาแพงขึ้น

๗. คุณภาพของสินค้า

สินค้าที่มีคุณภาพดี ผลิตได้ตามมาตรฐาน มีสภาพคงทนหรือมีสภาพใหม่ สด สะอาด และจงใจให้ผู้บริโภคเลือกซื้อสินค้านั้นๆ

ปัจจัยอื่นๆที่เป็นตัวกำหนดปริมาณสินค้าและบริการ

๑. ต้นทุนการผลิต

ถ้าต้นทุนการผลิตต่ำ ➢ มีกำไรมาก ➢ ผลิตมากขึ้น ➢ มีสินค้าและบริการมากขึ้น

ถ้าต้นทุนการผลิตสูง ➢ มีกำไรน้อย ➢ ผลิตน้อยลง ➢ มีสินค้าและบริการลดลง

๒. ราคาวัตถุดิบและเชื้อเพลิง

การเปลี่ยนแปลงของราคาวัตถุดิบที่ใช้ในการผลิตมีผลกระทบต่อต้นทุนการผลิต ถ้าวัตถุดิบมีราคาสูงขึ้น ทำให้ต้นทุนในการผลิตสูงขึ้นด้วย นอกจากนี้ราคาน้ำมันก็มีผลกระทบต่อต้นทุนการผลิตด้วย เช่น พาหนะที่ใช้ในการขนส่งสินค้าต้องจ่ายค่าน้ำมันเพิ่มขึ้น

๓. การใช้เทคโนโลยีเพื่อการแข่งขันของผู้ผลิต

การใช้เทคโนโลยี หมายถึง การใช้วิธีการใหม่ ๆ ทางวิทยาศาสตร์ในการผลิตสินค้าและบริการ การใช้เทคโนโลยีด้านเกษตรกรรม เช่นการใช้เทคโนโลยีด้านพลังงานเพื่อเพิ่มความสามารถในการไถ คราด หว่านเก็บเกี่ยว หรือการใช้เทคโนโลยีในการเพิ่มผลผลิต เช่นใช้ฮอร์โมนเพิ่มผลผลิต ปุ๋ยเคมี ยาปราบศัตรูพืชจะทำให้ผลผลิตมีคุณภาพสูงขึ้นและปริมาณเพิ่มขึ้น ต้นทุนต่อหน่วยมีราคาต่ำลง

๑. การใช้เทคโนโลยีช่วยผลิตสินค้าและบริการที่มีรูปแบบใหม่ และให้ประโยชน์ กับผู้บริโภคมากขึ้น

๒. การใช้เครื่องมือและเครื่องจักรที่ทันสมัย ช่วยในการผลิตสินค้าและบริการเพื่อให้เกิดการทำงานที่มีประสิทธิภาพ

๓. การใช้เทคโนโลยีช่วยในการโฆษณาสินค้าและบริการ การส่งเสริมการขายและการตลาด

๔. การใช้เทคโนโลยีช่วยในการขนส่ง เพื่อให้ผู้บริโภคได้รับสินค้าและบริการอย่างสะดวกและรวดเร็ว

ใบงานที่ ๐๑

เรื่อง สิทธิพื้นฐานและบทบาทของผู้บริโภค

คำชี้แจง ให้นักเรียนแต่ละกลุ่มช่วยกันตรวจสอบสินค้าที่ครูนำมาให้ดูว่าสินค้าใดบ้าง
มีเครื่องหมายรับรองคุณภาพประเภทใดบ้าง (๑๐ คะแนน)

สินค้า	เครื่องหมายรับรองคุณภาพ
๑.	๑.
๒.	๒.
๓.	๓.
๔.	๔.
๕.	๕.

ชื่อ ชั้น.....เลขที่.....



ใบงานที่ ๐๓

เรื่อง สติธิพื้นฐานและบทบาทของผู้บริโภค

คำชี้แจง ให้นักเรียนบอกคุณสมบัติของผู้บริโภคที่ดีและไม่ดี (๑๐ คะแนน)

ผู้บริโภคที่ดี	ผู้บริโภคที่ไม่ดี
๖.	๑.
๗.	๒.
๘.	๓.
๙.	๔.
๑๐.	๕.

ชื่อ ชั้น.....เลขที่.....

ใบความรู้สำหรับนักเรียน เรื่อง บทบาทของผู้บริโภค

บทบาทของผู้บริโภค

การบริโภค หมายถึง การใช้ประโยชน์จากสินค้าและบริการใดๆ เพื่อตอบสนองความต้องการของผู้บริโภค เช่น การรับประทานอาหาร การซื้ออุปกรณ์การเรียน การตัดผม เป็นต้น

ดังนั้น ผู้บริโภค หมายถึง ผู้ที่ตัดสินใจซื้อสินค้าบริการต่างๆ เพื่อนำไปใช้ตามความต้องการของตนเอง เช่น ผู้ที่รับประทานอาหาร ผู้ซื้ออุปกรณ์การเรียน ลูกค้าย่านตัดผม เป็นต้น

๑. บทบาทของผู้บริโภคในระบบเศรษฐกิจ

ผู้บริโภคมีบทบาทที่สำคัญในระบบเศรษฐกิจ ดังนี้

- ๑) เป็นผู้ชี้ทำให้เกิดการผลิต พฤติกรรมของผู้บริโภคและความต้องการของผู้บริโภค เป็นปัจจัยสำคัญที่ทำให้ผู้ผลิตตัดสินใจเลือกผลิตสินค้าขึ้นมาขายให้สอดคล้องหรือตอบสนองความต้องการของผู้บริโภคได้มากที่สุด
- ๒) เป็นผู้ตัดสินใจว่าจะใช้จ่ายเงินที่ตนเองหามาได้อย่างไร ผู้บริโภคต้องพิจารณาว่า เงินที่หามาได้จะใช้ประโยชน์อะไรบ้าง เช่น นำไปซื้อสินค้าและบริการ เก็บออมเงิน นำเงินไปลงทุน เป็นต้น ซึ่งจะทำให้เกิดกิจกรรมทางเศรษฐกิจต่อไป

๒. คุณสมบัติของผู้บริโภคที่ดี

- ๑) วางแผนก่อนการเลือกซื้อเลือกใช้บริการ
- ๒) เลือกซื้อสินค้าและบริการตามหลักการเลือกซื้อ ได้แก่
 - หลักความจำเป็น
 - หลักการมีประโยชน์
 - หลักความประหยัด
- ๓) สำรวจสินค้าและบริการจากหลายๆร้านก่อน
- ๔) ไม่ควรหลงเชื่อคำโฆษณาของสินค้าและบริการ
- ๕) แจ้งข้อมูลเพื่อให้หน่วยงานที่เกี่ยวข้องตรวจสอบคุณภาพและปริมาณของสินค้า
๓. พฤติกรรมที่บกพร่องในการเลือกบริโภคสินค้าและบริการ
 - ๑) ขาดความรู้เกี่ยวกับสินค้าและบริการ
 - ๒) ใช้จ่ายเงินเกินฐานะหรือรายรับของตน
 - ๓) หลงเชื่อคำโฆษณา
๔. ประโยชน์ของการเลือกบริโภคสินค้าและบริการอย่างรู้เท่าทัน
 - ๑) ทำให้ได้รับสินค้าและบริการที่ได้มาตรฐานและมีประโยชน์ต่อตนเอง
 - ๒) ทำให้ได้รับความปลอดภัยจากการกินหรือการใช้สินค้าและบริการนั้นๆ
 - ๓) ช่วยประหยัดรายจ่ายตนเองและครอบครัว
 - ๔) ทำให้การดำเนินกิจกรรมทางเศรษฐกิจด้านการซื้อขายแลกเปลี่ยนเป็นไปอย่างต่อเนื่อง

ช่วยลดปัญหาสังคม เช่น ถ้ารู้จักวางแผนใช้จ่ายย่อมไม่มีปัญหาหนี้สินติดตามมา

เครื่องหมายรับรองคุณภาพสินค้าและบริการ

เครื่องหมายรับรองคุณภาพสินค้าและบริการ หมายถึง สัญลักษณ์ที่บ่งบอกให้ทราบถึงคุณภาพ และมาตรฐานของสินค้าและบริการนั้นๆที่หน่วยงานภาครัฐได้กำหนดไว้

ตัวอย่าง เครื่องหมายรับรองสินค้าและบริการ



เครื่องหมายมาตรฐานหรือเครื่องหมาย มอก.



เครื่องหมาย ออย.



ตรา OTOP



เครื่องหมายฮาลาล



เครื่องหมายประหยัดไฟเบอร์ ๕



เครื่องหมายเฉพาะด้านสิ่งแวดล้อม



เครื่องหมายเฉพาะด้านความปลอดภัย

ใบงานที่ ๐๑

เรื่อง หลักการของเศรษฐกิจพอเพียง

คำชี้แจง ให้นักเรียนแต่ละกลุ่มช่วยกันอธิบายความหมายของคำต่อไปนี้ (๑๐ คะแนน)

พอประมาณ หมายถึง

.....

.....

มีเหตุผล หมายถึง

.....

.....

.....

.....

.....

มีภูมิคุ้มกันที่ดี หมายถึง

.....

.....

.....

.....

.....

ชื่อกลุ่ม.....

สมาชิกในกลุ่ม

.....



บ.๑.๑/พ.๔-๐๓

ใบงานที่ ๐๓

เรื่อง หลักการของเศรษฐกิจพอเพียง

คำชี้แจง นักเรียนมีความเข้าใจเกี่ยวกับหลักการของเศรษฐกิจพอเพียง
ตามหัวข้อที่กำหนดให้อย่างไร (๑๐ คะแนน)

๑.พึ่งพาตนเอง หมายถึง

.....
.....
.....
.....

๒.พึ่งพากันเอง หมายถึง

.....
.....
.....
.....

๓.บริหารจัดการ หมายถึง

.....
.....
.....
.....

ชื่อ ชั้น เลขที่

ใบความรู้

หลักการของเศรษฐกิจพอเพียง

เศรษฐกิจพอเพียง (Self-Sufficiency Economy) คือปรัชญาที่พระบาทสมเด็จพระเจ้าอยู่หัว ทรงมีพระราชดำรัสชี้แนะแนวทางในการดำเนินชีวิตให้แก่พสกนิกรไทย เพื่อให้สามารถดำรงอยู่ได้อย่างมั่นคงและยั่งยืนภายใต้กระแสความเปลี่ยนแปลงต่างๆ ที่เกิดขึ้นในโลกปัจจุบัน และเป็นปรัชญาที่ชี้ให้เห็นถึงแนวทางการดำรงอยู่และปฏิบัติตนของประชาชนในทุกๆ ระดับ ตั้งแต่ระดับครอบครัว ระดับชุมชน จนถึงระดับรัฐ ทั้งในการพัฒนาและการบริหารประเทศ เพื่อให้ดำเนินไปในทางสายกลาง

หลักการสำคัญของเศรษฐกิจพอเพียง

๑. **พึ่งตนเอง** หมายถึง รู้จักช่วยเหลือตนเองในด้านต่างๆ เช่น รู้จักประมาณตน ประหยัด อุดมอม ไม่เบียดเบียนผู้อื่น ใช้ทรัพยากรธรรมชาติที่มีให้เกิดประโยชน์สูงสุด
๒. **พึ่งพากันเอง** หมายถึง สามัคคีร่วมแรงร่วมใจกันทำกิจกรรมต่างๆ รู้จักรวมกลุ่มกัน เพื่อพัฒนาชุมชนให้เจริญก้าวหน้า
๓. **บริหารจัดการ** หมายถึง รู้จักนำความรู้ความสามารถมาใช้ในการบริหารจัดการกับปัญหาต่างๆ ให้ประสบผลสำเร็จ รู้จักประสานงานกับกลุ่มอื่นๆ เพื่อให้เกิดการพัฒนาที่เป็นระบบ มีความเติบโต มั่นคง และยั่งยืน

หลักแนวคิดของเศรษฐกิจพอเพียง

ประกอบด้วย ๓ ห่วง กับ ๒ เงื่อนไข

๓ ห่วง คือ

๑. **มีความพอประมาณ** หมายถึง ความพอดี ไม่มากและไม่น้อยเกินไป
๒. **มีเหตุผล** หมายถึง จะทำอะไรต้องพิจารณาให้รอบคอบ ต้องตัดสินใจโดยใช้เหตุผล
๓. **มีภูมิคุ้มกันที่ดี** หมายถึง จะทำอะไรต้องทำแบบมีหลักการ ทำตามขั้นตอนอย่างถูกต้อง ซึ่งเป็นการเตรียมตัวให้พร้อม เพื่อจะได้ไม่เกิดปัญหาเมื่อเกิดการเปลี่ยนแปลง

๒ เงื่อนไข คือ

๑. **เงื่อนไขความรู้** หมายถึง รอบรู้ รอบคอบ ระมัดระวัง
๒. **เงื่อนไขคุณธรรม** หมายถึง ซื่อสัตย์สุจริต ขยัน อดทน แบ่งปัน สามัคคี

ใบงานที่ ๐๑

เรื่อง การประยุกต์ใช้ปรัชญาของเศรษฐกิจพอเพียง

คำชี้แจง ตอนที่ ๑ ให้นักเรียนบันทึกสินค้าที่มีขายในตลาดนัดด้วยภาษาไทยและภาษาอังกฤษ (๕ คะแนน)

ภาษาไทย	ราคา	ภาษาอังกฤษ	Price

สินค้าที่ชอบมากในตลาดนัด คือเหตุผล

ตอนที่ ๒ ให้นักเรียนบันทึกรายงานการซื้อสินค้าพร้อมทั้งเหตุผลในการเลือกซื้อ (๕ คะแนน)

รายการสินค้าที่ซื้อ	ราคา	คงเหลือ	เหตุผล
ทุน ๕๐๐ บาท			

๑.นักเรียนคิดว่าการใช้จ่ายของนักเรียนเหมาะสมหรือไม่.....เพราะเหตุใด

.....

๒.พฤติกรรมกรซื้อสินค้าของนักเรียนสอดคล้องกับหลักความพอเพียงหรือไม่อย่างไร

.....

.....

.....

ชื่อกลุ่ม.....

สมาชิกในกลุ่ม.....



บ.๑.๑/ผ.๕-๐๓

ใบงานที่ ๐๓

เรื่อง แนวคิดของเศรษฐกิจพอเพียง

คำชี้แจง คำถามชวนกันคิด ให้นักเรียนตอบคำถามต่อไปนี้ (๑๐ คะแนน)

๑. เศรษฐกิจพอเพียง หมายถึง อะไร

.....
.....
.....

๒. นักเรียนจะปฏิบัติตนอย่างไรให้สมกับคำว่า “เศรษฐกิจพอเพียง”

.....
.....
.....

๓. ผู้ที่ดำเนินชีวิตตามแนวทางเศรษฐกิจพอเพียงจะเกิดผลอย่างไร

.....
.....
.....

๔. นักเรียนสามารถนำหลักเศรษฐกิจพอเพียงไปใช้ในครอบครัวได้อย่างไร

.....
.....
.....

ชื่อ ชั้น.....เลขที่.....

ใบความรู้

การประยุกต์ใช้ปรัชญาของเศรษฐกิจพอเพียง



เศรษฐกิจพอเพียงเป็นปรัชญาที่พระบาทสมเด็จพระเจ้าอยู่หัว ทรงมีพระราชดำริในการแก้ไขปัญหาการดำเนินชีวิตอย่างพอเพียง พอมีพอกิน พ.ศ.๒๕๓๗ โดยทรงพระราชทานแนวพระราชดำริทฤษฎี ใหม่ให้หน่วยงานที่เกี่ยวข้องได้ตระหนักในความสำคัญสำหรับนำไป ใช้ในการแก้ไขปัญหาที่เน้นการพึ่งพาตนเอง โดยยึดหลักปรัชญา ของเศรษฐกิจพอเพียงที่สามารถครอบคลุมภาคเกษตรกรรม อุตสาหกรรม และพาณิชย์กรรมตลอดจนการดำเนินชีวิตของ พสกนิกรทุกกลุ่มอาชีพซึ่งพระองค์ได้ทรงทดลองจนเป็นที่ประจักษ์ ว่า หลักปรัชญาของเศรษฐกิจพอเพียงเป็นปรัชญาที่มีความเหมาะสม กับการดำเนินชีวิตของคนในสังคมปัจจุบันและอนาคต

เศรษฐกิจพอเพียงหมายถึง ความสามารถในการดำรงชีวิตได้อย่างไม่เดือดร้อน ความเป็นอยู่อย่าง ประมาทตนตามฐานะ ตามอัตภาพ และที่สำคัญไม่หลงไหลไปตามกระแสของวัตถุนิยม มีอิสรภาพเสรีภาพ ไม่พัวพันการอยู่กับสิ่งใดยึดเส้นทางสายกลางในการดำรงชีวิตหลักการพึ่งตนเอง

ด้านจิตใจทำตนให้เป็นที่พึ่งตนเอง มีจิตสำนึกที่ดี สร้างสรรค์ให้ตนเองและชาติโดยรวมมีจิตใจ เอื้ออาทร ประณีประนอม เห็นประโยชน์ส่วนรวมเป็นที่ตั้ง

ด้านสังคมแต่ละชุมชนต้องช่วยเหลือเกื้อกูลกัน เชื่อมโยงกัน เป็นเครือข่ายชุมชนที่แข็งแรงเป็นอิสระ

การประกอบอาชีพแบบเศรษฐกิจพอเพียง



๑. ทำไร่นาสวนผสมผสาน เพื่อเป็นจุดเริ่มต้นเศรษฐกิจพอเพียง
๒. ปลูกผักสวนครัว เพื่อลดรายจ่ายด้านอาหารในครอบครัว
๓. ใช้ปุ๋ยคอก ปุ๋ยหมักร่วมกับปุ๋ยเคมี ลดรายจ่ายและช่วยปรับปรุงบำรุงดิน
๔. เพาะปลูกเห็ดฟางจากฟางข้าวและเศษวัสดุเหลือใช้ในไร่นา
๕. ปลูกผลไม้ในสวนหลังบ้านและปลูกต้นไม้ใช้สอย

๖. ปลูกพืชสมุนไพรช่วยส่งเสริมสุขภาพอนามัย
๗. เลี้ยงปลาในร่องสวน ในนาข้าวและสระน้ำ เพื่อเป็นอาหารและรายได้เสริม
๘. เลี้ยงไก่พื้นเมืองและไก่ไข่ เพื่อเป็นอาหารโปรตีนและรายได้เสริม
๙. ทำก๊าซชีวภาพจากมูลสุกร หรือวัว เพื่อใช้เป็นพลังงานในครัวเรือน
๑๐. ทำสารสกัดชีวภาพจากเศษพืชผักผลไม้ และพืชสมุนไพรที่ใช้ในไร่นา



ปรัชญาของเศรษฐกิจพอเพียง



ปรัชญาของเศรษฐกิจพอเพียง

นิยามของความพอเพียงประกอบด้วย ๓ คุณลักษณะ

๑. ความพอประมาณ หมายถึง ความพอดีที่ไม่น้อยเกินไปและไม่มากเกินไปโดยไม่เบียดเบียนตนเองและผู้อื่น เช่น การผลิตและการบริโภคที่อยู่ในระดับพอประมาณ
๒. ความมีเหตุผล หมายถึง การตัดสินใจเกี่ยวกับระดับของความพอเพียงนั้น จะต้องเป็นไปอย่างมีเหตุผล โดยพิจารณาจากเหตุปัจจัยที่เกี่ยวข้อง ตลอดจนคำนึงถึงผลที่คาดว่าจะเกิดขึ้นจากการกระทำนั้น ๆ อย่างรอบคอบ

๓. การมีภูมิคุ้มกันในตัวที่ดี หมายถึง การเตรียมตัวให้พร้อมรับผลกระทบและการเปลี่ยนแปลงด้านต่างๆ ที่จะเกิดขึ้นโดยคำนึงถึงความเป็นไปได้ของสถานการณ์ต่างๆ ที่คาดว่าจะเกิดขึ้นในอนาคตทั้งใกล้และไกล

- เงื่อนไขความรู้ ประกอบด้วย ความรอบรู้เกี่ยวกับวิชาการต่างๆ ที่เกี่ยวข้องอย่างรอบด้าน ความรอบคอบที่จะนำความรู้เหล่านั้นมาพิจารณาให้เชื่อมโยงกัน เพื่อประกอบการวางแผนและความระมัดระวังในขั้นปฏิบัติ
- เงื่อนไขคุณธรรม ที่จะต้องเสริมสร้าง ประกอบด้วยมีความตระหนักในคุณธรรม เช่น มีความซื่อสัตย์สุจริต ความอดทน ความเพียร ใช้สติปัญญาในการดำเนินชีวิตไม่โลภ และไม่ตระหนี่

ความสำคัญของแนวทางการดำเนินชีวิตของแต่ละบุคคลควรมี ได้แก่

๑. ความอดทนต่อการดำเนินชีวิตปัญหาทุกอย่างสามารถแก้ไขได้
๒. ความมีน้ำใจต่อกันขนบธรรมเนียมประเพณีไทย ได้ให้แนวทางในการร่วมมือกัน มีน้ำใจแก่กัน
๓. ความมีวินัยในตนเองจะต้องรู้จักกิน รู้จักใช้ วางแผนการใช้จ่าย
๔. รู้จักการบริหารและการจัดการชีวิตรู้จักการวางแผนครอบครัว การสร้างที่อยู่อาศัย สร้างความมั่นคงให้กับครอบครัว
๕. มีมาตรฐานทางใจลดละเลิกในสิ่งที่ไม่จำเป็นต่อการดำเนินชีวิต สุรา ยาเสพติด การเที่ยวกลางคืน การรู้จักฉลาดใช้
๖. อย่าอย่าทำกินอย่าหมิ่นเงินน้อย อย่าคอยวาสนา งานบางอย่างอาจได้ค่าตอบแทนน้อย ไม่ตรงกับความต้องการ แต่การทำงานนอกจากได้ค่าตอบแทนเป็นเงินตราแล้วสิ่งที่มีค่ามากที่สุด คือประสบการณ์
๗. จงมองในสิ่งที่เขาเป็นอยู่ไม่ใช่มองในสิ่งที่เราอยากให้เขาเป็นเช่น การใส่เสื้อฝ้ายราคาถูกการประกอบอาชีพเกษตรกรไม่ได้หมายถึงการเป็นคนที่ย่อยพัฒนา คนเรามีความแตกต่างกัน ความสุขของแต่ละบุคคลจึงแตกต่างกัน การเปลี่ยนแปลงอะไรก็ตาม ต้องให้เขาเปลี่ยนแปลงตัวของเขาเอง ในสิ่งที่เขาต้องการจะเป็น
๘. ครอบครัวอบอุ่นสังคมเข้มแข็ง ครอบครัวเป็นรากฐานที่สำคัญของสังคม
๙. ภูมิใจในความเป็นไทยภูมิปัญญาไทย วิถีไทย เศรษฐกิจพอเพียง มีความสัมพันธ์สอดคล้องกับภูมิปัญญาไทย วิธีการดำเนินชีวิตของคนไทยในสังคมชนบทที่ยังพึ่งพาภูมิปัญญาไทย

การนำหลักเศรษฐกิจพอเพียงมาใช้ในครอบครัว



๑. นำมาใช้จัดสรรรายได้ที่หามาได้ในครอบครัว โดยจัดให้เป็นส่วนๆ ตามความจำเป็น เช่น ใช้จ่ายในครอบครัว เก็บออม ใช้จ่ายในกิจกรรมที่จำเป็น การศึกษาของบุตรหลาน
๒. รู้จักพึ่งตนเองดำเนินชีวิตโดยยึดหลักพออยู่ พอกิน
๓. ใช้จ่ายอย่างประหยัด
๔. มีความขยัน อดทน ไม่ท้อถอย
๕. หาความรู้ เพื่อนำมาปรับปรุงความเป็นอยู่หรือชีวิตให้ดีขึ้น
๖. ไม่ทำอะไรที่เกินความสามารถของตนเอง

การนำหลักเศรษฐกิจพอเพียงมาใช้ในโรงเรียน

๑. นำมาใช้บริหารจัดการทรัพยากรภายในโรงเรียน
๒. ใช้สิ่งของต่างๆ ภายในโรงเรียนอย่างประหยัด เช่น ช่วยประหยัดน้ำ ไฟฟ้า วัสดุอุปกรณ์
๓. มีความสามัคคีให้ความร่วมมือกันและทำงานเป็นหมู่คณะ เพื่อให้เกิดประโยชน์สูงสุดแก่ทุกฝ่าย
๔. ส่งเสริมการทำเกษตรในพื้นที่ของโรงเรียน
๕. ส่งเสริมการจัดกิจกรรมของสหกรณ์โรงเรียน



กิจกรรมพัฒนาผู้เรียนที่บูรณาการปรัชญาของเศรษฐกิจพอเพียง โดยมุ่งเน้นผลที่เกิดขึ้นอย่างสมดุลและยั่งยืนใน ๔ มิติ

๑. กิจกรรมเพื่อพัฒนาด้านเศรษฐกิจ - กิจกรรมการออม - กิจกรรมการหารายได้ระหว่างเรียน
๒. กิจกรรมเพื่อพัฒนาด้านสังคม - กิจกรรมจิตอาสาพัฒนาสังคม - กิจกรรมอาชีวะบริการ
๓. กิจกรรมเพื่อพัฒนาด้านสิ่งแวดล้อม - กิจกรรมแปรรูปขยะเป็นทุน - กิจกรรมอนุรักษ์สิ่งแวดล้อม
๔. กิจกรรมเพื่อพัฒนาด้านวัฒนธรรม-กิจกรรมชมรมรักษวัฒนธรรมท้องถิ่น-กิจกรรมแหล่งเรียนรู้วัฒนธรรมในสถานศึกษา

การนำหลักเศรษฐกิจพอเพียงมาใช้ในชุมชน

๑. ส่งเสริมให้มีตลาดนัดในชุมชนเพื่อเป็นแหล่งแลกเปลี่ยนสินค้า
๒. ส่งเสริมการรวมกลุ่มทางเศรษฐกิจ เช่น จัดตั้งสหกรณ์เพื่อรวมตัวขายผลผลิตให้ได้ราคาดี
๓. จัดตั้งให้มีสวัสดิการที่จำเป็นในชุมชน เช่น โรงพยาบาลส่งเสริมสุขภาพ กองทุนกู้ยืม
๔. ส่งเสริมการศึกษา เช่น มอบทุนการศึกษา จัดตั้งโรงเรียน ห้องสมุดเพื่อการเรียนรู้
๕. ส่งเสริมและพัฒนา ด้านคุณธรรม จริยธรรม ในการดำเนินชีวิต
๖. จัดตั้งหน่วยระงับภัย และแก้ปัญหาต่างๆ เช่น อาชญากรรม ยาเสพติด
๗. ร่วมมือกันทำงานเพื่อลดค่าใช้จ่าย

ใบงานที่ ๐๑

เรื่อง สืบค้นข้อมูลสหกรณ์

คำชี้แจง ให้นักเรียนสืบค้นข้อมูลการดำเนินการของกิจกรรมสหกรณ์ แล้วนำมารายงานสรุป
ในหัวข้อที่กำหนด (๑๐ คะแนน)

ชื่อสหกรณ์

.....

มีที่ตั้ง/ที่ทำการอยู่ที่ใด

.....
.....

จัดอยู่ในสหกรณ์ประเภทใด

.....
.....

มีวัตถุประสงค์อย่างไร

.....
.....

คณะกรรมการประกอบด้วยตำแหน่งใดบ้าง

.....
.....

ลักษณะการดำเนินงานเป็นอย่างไร

.....
.....

มีผลประโยชน์ต่อสมาชิกอย่างไรบ้าง

.....
.....

ชื่อกลุ่ม.....

สมาชิกในกลุ่ม.....



บ.๑.๑/ผ.๖-๐๓

ใบงานที่ ๐๓

เรื่อง สหกรณ์

คำชี้แจง ให้นักเรียนอธิบายปัจจัยที่ทำให้สหกรณ์ประสบผลสำเร็จ ประโยชน์และความสำคัญของสหกรณ์ (๑๐ คะแนน)

ปัจจัยที่ทำให้สหกรณ์
ประสบผลสำเร็จ

.....

.....

.....

.....

.....

.....

.....

.....

.....

.....

ประโยชน์และความสำคัญ
ของสหกรณ์ในการพัฒนา
เศรษฐกิจ

.....

.....

.....

.....

.....

.....

.....

.....

.....

.....

ชื่อ ชั้น.....เลขที่.....

ใบความรู้

หลักการและประโยชน์ของสหกรณ์



สหกรณ์ หมายถึง การกระทำร่วมกัน หรือการทำงานร่วมกันของกลุ่มที่ได้จดทะเบียนตามกฎหมายสหกรณ์ เพื่อแก้ไขปัญหาในการประกอบอาชีพที่เหมือนกัน เพื่อให้มีความเป็นอยู่ที่ดีขึ้น โดยอาศัยหลักการช่วยเหลือตนเอง และช่วยเหลือซึ่งกันและกัน โดยมีกลุ่มบุคคลตั้งแต่ ๑๐ คนขึ้นไปร่วมทุนกันโดยมีวัตถุประสงค์เดียวกัน และได้จดทะเบียนถูกต้องตามกฎหมาย

หลักการของสหกรณ์

๑. สมัครเป็นสมาชิกด้วยความสมัครใจ
๒. สมาชิกทุกคนถือหุ้นส่วนที่มีค่าเท่าๆ กัน
๓. สมาชิกจะซื้อหุ้นคนละกี่หุ้นก็ได้
๔. สมาชิกหนึ่งคนมีสิทธิออกเสียงได้เพียง ๑ เสียงเท่านั้น
๕. มีการปันผลเป็นสองส่วน คือ ตามจำนวนหุ้นที่ซื้อและตามกิจกรรมที่ร่วมมือ

ประโยชน์ของสหกรณ์

๑. ทำให้มีผลในการต่อรองซื้อและขายสินค้าที่สมาชิกผลิตได้
๒. ส่งเสริมให้สมาชิกรู้จักอยู่ด้วยกันอย่างสงบ และช่วยเหลือผู้ที่ยากจนให้มีฐานะดีขึ้น ทำให้ชุมชนเกิดความสามัคคีและประเทศชาติเจริญ
๓. เป็นแหล่งจัดหาเงินมาให้สมาชิกกู้ยืมไปลงทุนประกอบอาชีพ
๔. ช่วยส่งเสริมความรู้ด้านการเกษตรแก่สมาชิก เช่น แนะนำให้สมาชิกรู้จักการขยายการผลิตด้วยวิธีการเกษตรสมัยใหม่ ขายผลผลิตให้ได้ราคาสูงขึ้น เป็นต้น
๕. ส่งเสริมความเสมอภาคกัน โดยให้ทุกคนมีสิทธิทัดเทียมกันในการออกเสียงแสดงความคิดเห็นเกี่ยวกับกิจการสหกรณ์
๖. ช่วยฝึกให้คนมีความรู้ มีประสบการณ์ สนับสนุนด้านเงินทุนการผลิต ควบคุมการใช้เงินทุนให้เป็นไปตามแผน ร่วมกันซื้อปัจจัยการผลิตและร่วมกันขายผลผลิตผล ทำให้คนในชุมชนนั้นๆ มีสภาพความเป็นอยู่ที่ดีขึ้น

การประยุกต์หลักการของสหกรณ์มาใช้ในชีวิตประจำวัน

เมื่อมีปัญหาในการทำมาหากิน เราสามารถนำหลักการรวมกลุ่มแบบสหกรณ์มาใช้ เพื่อแก้ปัญหานั้นๆ เนื่องจากตัวเราเพียงลำพังเมื่อประสบปัญหา อาจจะไม่สามารถแก้ปัญหาได้ แต่ถ้ามารวมกลุ่มกัน แลกเปลี่ยนความคิด ช่วยเหลือกันในกลุ่มก็จะทำให้ปัญหามีทางแก้ไขได้ แต่สิ่งสำคัญคือ สมาชิกจะต้องซื่อสัตย์ต่อกฎและกติกาของกลุ่ม

ประเภทของสหกรณ์



๑. **สหกรณ์การเกษตร** เป็นสหกรณ์ที่จัดตั้งขึ้นเพื่อเกษตรกร มีหน้าที่ในการส่งเสริมการผลิตและการเพิ่มพูนรายได้ให้แก่เกษตรกรที่เป็นสมาชิก โดยให้สินเชื่อการเกษตร การรับฝากเงิน การจัดหาสินค้า เครื่องมือ เครื่องใช้ และอุปกรณ์การผลิตมาจำหน่าย หรือทำการแปรรูปก่อนนำออกจำหน่ายและส่งเสริมการเกษตรอื่นๆ

๒. **สหกรณ์การประมง** เป็นสหกรณ์ที่จัดตั้งขึ้นในหมู่ชาวประมงเพื่อแก้ปัญหาและอุปสรรคในการประกอบอาชีพ มีหน้าที่ เช่น ให้ความรู้ทางวิชาการและธุรกิจการประมงจัดหาวัสดุอุปกรณ์การประมง หรือสิ่งของที่จำเป็นมาจำหน่ายแก่สมาชิก จัดหาแหล่งเงินกู้ให้สมาชิกไปประกอบอาชีพ รับฝากเงิน ให้ความสงเคราะห์แก่สมาชิกและครอบครัวที่ประสบภัยพิบัติ

๓. **สหกรณ์ออมทรัพย์** เป็นสหกรณ์ที่ส่งเสริมให้สมาชิกร่วมกันออมทรัพย์จากรายได้ประจำของแต่ละคน ซึ่งผลตอบแทนที่สมาชิกได้รับ คือ ดอกเบี้ย

๔. **สหกรณ์บริการ** เป็นสหกรณ์ซึ่งไม่เกี่ยวข้องกับเกษตรกรโดยตรงแต่เป็นสหกรณ์ซึ่งดำเนินธุรกิจสนองความต้องการของสมาชิกในด้านการบริการทั่วไป เช่น สหกรณ์แท็กซี่ สหกรณ์ไฟฟ้า รวมถึงสหกรณ์การขายผลิตภัณฑ์อุตสาหกรรมในครัวเรือน และอุตสาหกรรมขนาดย่อม เช่น สหกรณ์ทำร่ม สหกรณ์จักสาน สหกรณ์มีด อัญญาญิก เป็นต้น

๕. **สหกรณ์นิคม** เป็นสหกรณ์การเกษตรที่จัดตั้งขึ้นในนิคม เนื่องจากสหกรณ์นิคมมีการบริหารงานที่แตกต่างไปจากสหกรณ์การเกษตร คือ มีวัตถุประสงค์เน้นหนักในเรื่องการจัดสรรที่ดินให้แก่เกษตรกรที่ต้องการมีที่ดินไว้ประกอบอาชีพเกษตรกรรม และรวมถึงการจัดบริการต่างๆ ที่จำเป็นให้ด้วย

๖. **สหกรณ์ร้านค้า** เป็นสหกรณ์ที่จัดตั้งขึ้นเพื่อให้บริการในด้านการจัดหาสินค้าอุปโภคบริโภคมาจำหน่ายให้แก่สมาชิกในราคายุติธรรมเป็นการป้องกันไม่ให้สมาชิกถูกเอารัดเอาเปรียบ หรือไม่ได้รับความยุติธรรมในการจ่ายเงินเพื่อซื้อสินค้าจากร้านค้าทั่วไป

๗. **สหกรณ์ในโรงเรียน** สหกรณ์ในโรงเรียนเป็นการรวมกลุ่มดำเนินงานของนักเรียน โดยระดมทุนมาจากครูและนักเรียนในโรงเรียน ไม่ต้องเสียค่าสถานที่ ดำเนินธุรกิจอย่างสหกรณ์ โดยสมาชิกจะได้รับเงินปันผลตามหุ้นจากยอดการมาซื้อสินค้าไปจากสหกรณ์

ใบงานที่ ๐๑

เรื่อง การใช้ทรัพยากรอย่างยั่งยืน

คำชี้แจง ให้นักเรียนแต่ละกลุ่มร่วมกันอภิปราย แสดงความคิดเห็น สรุปลงและบันทึกผลในประเด็น
ดังต่อไปนี้ (๑๐ คะแนน)

กลุ่ม ๑ ถ้าน้ำจืดหมดไปจากโลก

กลุ่ม ๒ ถ้าไม่มีไฟฟ้าใช้

กลุ่ม ๓ ถ้าโลกนี้ไม่มีต้นไม้

หัวข้อ

ประเด็นวิเคราะห์

- จะส่งผลกระทบต่อชีวิตและเศรษฐกิจอย่างไร

.....

.....

.....

.....

.....

- จะหาวิธีใดมาทดแทน/แก้ปัญหา

.....

.....

.....

.....

.....

ชื่อกลุ่ม.....

สมาชิกในกลุ่ม.....



บ.๑.๑/ผ.๗-๐๓

ใบงานที่ ๐๓

เรื่อง ประโยชน์ของการใช้ทรัพยากรอย่างยั่งยืน

คำชี้แจง ให้นักเรียนบอกหลักการใช้ทรัพยากรของผู้ผลิตหลักการใช้ทรัพยากรของผู้บริโภค
(๑๐ คะแนน)

หลักการใช้ทรัพยากรของผู้ผลิต

.....
.....
.....
.....
.....
.....

หลักการใช้ทรัพยากรของผู้บริโภค

.....
.....
.....
.....
.....
.....

ชื่อ ชั้น.....เลขที่.....

ใบความรู้

ความหมายและความจำเป็นของทรัพยากร

ความหมายของทรัพยากร



ทรัพยากร หมายถึง สิ่งที่มีมูลค่า สามารถเป็นเจ้าของหรือถือครองได้ นำมาใช้ประโยชน์ในทางเศรษฐกิจของมนุษย์ จะเป็นสิ่งที่มีรูปร่างหรือไม่รูปร่างก็ได้

ทรัพยากรในความหมายทางเศรษฐศาสตร์แบ่งได้ ๒ ลักษณะ ดังนี้

๑. ทรัพยากรเสรี หมายถึง ทรัพยากรที่มีอยู่เองตามธรรมชาติ เช่น น้ำในแม่น้ำ ดิน หิน แร่ อากาศ เป็นต้น
๒. เศรษฐทรัพยากร หมายถึง ปัจจัยที่ใช้ในการผลิตสินค้าและบริการ ได้แก่
 - ๒.๑ ที่ดิน ใช้ตั้งฟาร์มเลี้ยงสัตว์ ใช้ตั้งโรงงานอุตสาหกรรม
 - ๒.๒ แรงงาน หมายถึง แรงกายและสติปัญญาหรือความคิดสร้างสรรค์ของมนุษย์ ที่นำไปใช้ในการผลิตสินค้าและบริการ
 - ๒.๓ ทุน หมายถึง สิ่งที่นำมาใช้ผลิตสินค้าและบริการ เช่น เครื่องจักร เครื่องมือ อุปกรณ์ต่างๆ เครื่องยนต์ อาคาร โรงงาน ถนน เป็นต้น
 - ๒.๔ ผู้ประกอบการ หมายถึง บุคคลที่นำปัจจัยการผลิตทั้งหมดมาผสมผสานเพื่อให้เกิดสินค้าและบริการ

ความจำเป็นของทรัพยากร

๑. เป็นพื้นฐานในการดำรงชีวิตของมนุษย์ เช่น การใช้พลังงานจากทรัพยากรธรรมชาติ เช่น ดิน แม่น้ำ ป่าไม้ ช่วยให้ชีวิตดำรงอยู่อย่างมีความสุข
๒. เป็นปัจจัยสำคัญทางเศรษฐกิจ เนื่องจากทรัพยากรธรรมชาติเป็นวัตถุดิบที่สำคัญในการผลิตสินค้าและบริการ
๓. เป็นปัจจัยสำคัญในการพัฒนาประเทศ เช่น น้ำมัน แร่ธาตุ

ใบความรู้ การใช้ทรัพยากรอย่างยั่งยืน

หลักการใช้ทรัพยากรของผู้ผลิต



๑. วางแผนการผลิตอย่างรอบคอบ
๒. ลดการเกิดปัญหาต่อสิ่งแวดล้อมให้ได้มากที่สุด
๓. เลือกใช้ทรัพยากรที่มีอยู่ในท้องถิ่นของตนในการผลิต
๔. ใช้ภูมิปัญญาท้องถิ่นในการผลิตสินค้าและบริการ
๕. วางแผนการใช้ทรัพยากรโดยใช้เทคนิคและวิชาการ

หลักการใช้ทรัพยากรของผู้บริโภค

๑. ต้องใช้สินค้าและบริการอย่างฉลาด เพื่อช่วยลดการสูญเสียทรัพยากร เช่น ควรใช้สินค้าตามความจำเป็นมากกว่าใช้สินค้าตามความต้องการ เลือกใช้สินค้าที่มีคุณภาพดีและมีมาตรฐาน เพื่อจะได้มีอายุการใช้งานได้นาน เป็นต้น
๒. ต้องใช้สินค้าและบริการอย่างประหยัด สินค้าชิ้นใดที่ยังอยู่ในสภาพดี ก็ควรนำกลับมาใช้ประโยชน์ใหม่ เช่น เสื้อผ้าชุดเก่าอาจนำมาทำเป็นผ้าเช็ดมือหรือผ้าเช็ดตัว เป็นต้น

การสร้างจิตสำนึกของคนในชาติให้รู้คุณค่าของทรัพยากรที่มีอยู่อย่างจำกัด

๑. สร้างความรู้ ความเข้าใจในการใช้ทรัพยากรที่ถูกต้องให้แก่ทุกคน ตั้งแต่ระดับครอบครัว ชุมชน จนถึงประเทศชาติ
๒. ส่งเสริมให้ทุกคนเกิดความรู้สึกเป็นเจ้าของทรัพยากรและต้องร่วมมือกันดูแลรักษา เช่น ร่วมกันดูแลรักษาแหล่งน้ำ ป่าไม้ในท้องถิ่นชุมชนของตนเอง รวมทั้งรู้จักนำทรัพยากรต่างๆ มาใช้ให้เกิดประโยชน์อย่างคุ้มค่าที่สุด
๓. รวมกลุ่มกันเพื่อสนับสนุนการอนุรักษ์ทรัพยากร เช่น แหล่งน้ำ ป่าไม้ ดิน แร่ธาตุ เป็นต้น
๔. รวมกลุ่มกันเพื่อศึกษาค้นคว้าและติดตามข่าวสารในด้านการอนุรักษ์ทรัพยากรเพื่อนำความรู้ไปถ่ายทอดให้ผู้อื่นรับทราบอย่างถูกต้อง
๕. รวมกลุ่มกันกำหนดมาตรการ วิธีดำเนินงานและการลงโทษผู้กระทำผิดอย่างจริงจัง

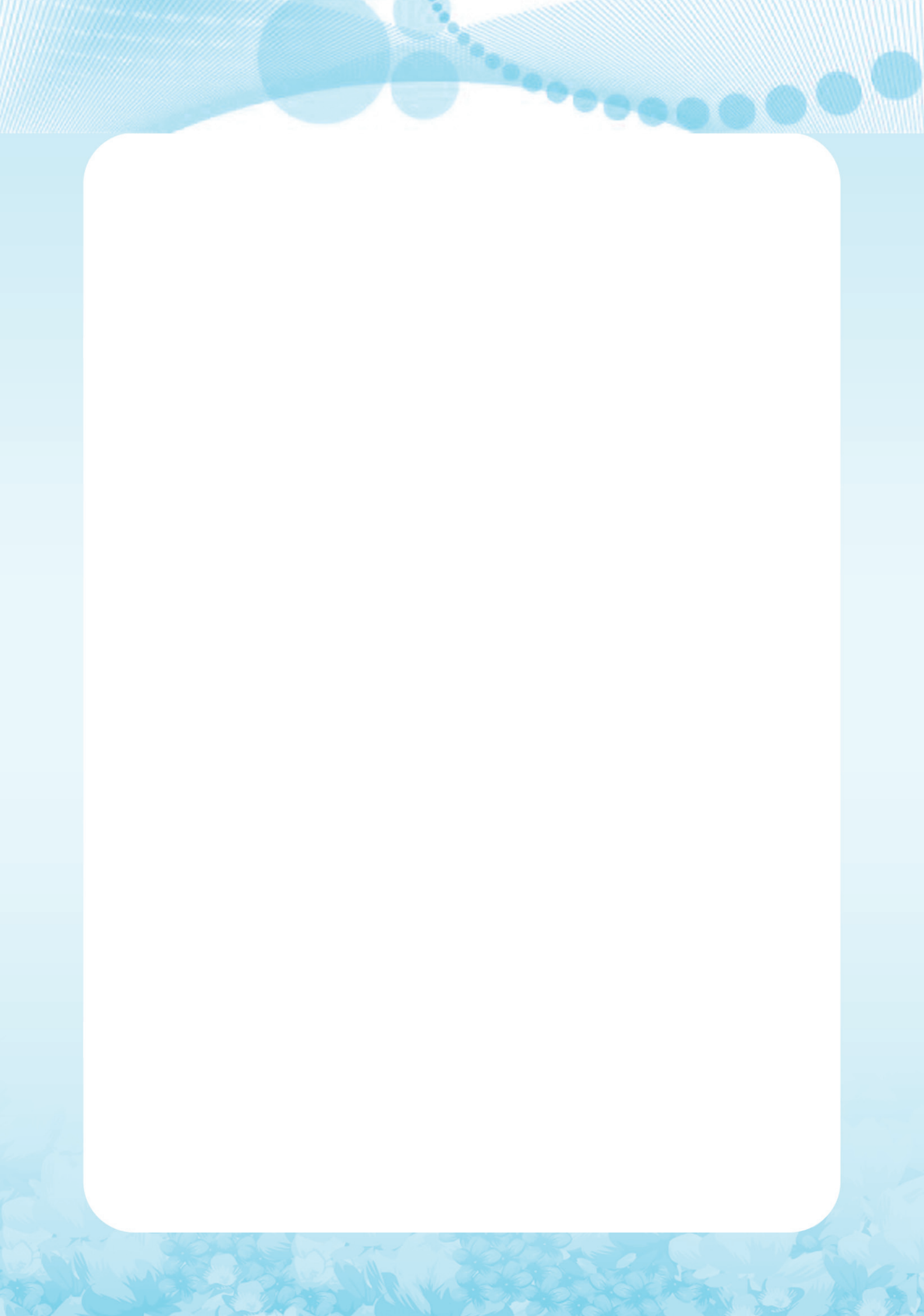
แบบทดสอบหลังเรียน

หน่วยที่ ๑ เศรษฐิน้อย หน่วยย่อยที่ ๑ ชีวิตพอเพียง ชั้นประถมศึกษาปีที่ ๕

คำชี้แจง ให้นักเรียนกาเครื่องหมายกากบาท (x) ทั่บอักษรข้อที่ถูกที่สุดเพียงข้อเดียว

๑. ข้อใดกล่าวได้ถูกต้อง
 - ก. ปัจจัยในการผลิตคือเงินทุนเท่านั้น
 - ข. การผลิตต้องคำนึงถึงความสวยงาม
 - ค. การบริโภคต้องคำนึงถึงความจำเป็น
 - ง. ความต้องการของมนุษย์ไม่มีผลต่อการผลิต
๒. การนำเทคโนโลยีมาใช้ในการผลิตเกิดผลอย่างไร
 - ก. ผลผลิตมีคุณภาพดีและผลิตได้เร็วขึ้น
 - ข. ผลผลิตจะผลิตได้ช้าและราคาสูง
 - ค. ผลผลิตจะมีการจำหน่ายได้มาก
 - ง. ผลผลิตราคาสูงขึ้นมากกว่าเดิม
๓. ใครใช้หลักการบริโภคได้ถูกต้อง
 - ก. ก้านซื้อน้ำอัดลมดื่ม
 - ข. แก้วซื้อเสื้อนักเรียนใส่
 - ค. เก่งซื้อลูกอมกิน
 - ง. เกดซื้อหนังสือการ์ตูนอ่าน
๔. ข้อใดไม่ใช่ปัจจัยในการผลิต
 - ก. ทรัพยากรธรรมชาติ
 - ข. ทุนและแรงงาน
 - ค. สิ่งแวดล้อมทางสังคม
 - ง. การประกอบการ
๕. ข้อใดไม่ใช่หลักการบริโภค
 - ก. ความจำเป็น
 - ข. ความอดทน
 - ค. ความประหยัด
 - ง. การมีประโยชน์
๖. ข้อใดกล่าวถูกต้องเกี่ยวกับการผลิตและการบริโภค
 - ก. การบริโภคต้องคำนึงถึงความจำเป็น
 - ข. การผลิตไม่ต้องคำนึงถึงความสวยงาม
 - ค. ปัจจัยในการผลิตคือเงินทุนเท่านั้น
 - ง. ความต้องการของมนุษย์ไม่มีผลต่อการผลิต
๗. ถ้าเรามีเงินจำกัดไม่ควรซื้อของในข้อใด
 - ก. อาหาร
 - ข. เสื้อผ้า
 - ค. กระเป๋า
 - ง. ตุ๊กตา
๘. เมื่อจะซื้อสินค้าควรพิจารณาถึงสิ่งใดก่อน
 - ก. ประโยชน์ใช้สอย
 - ข. ความต้องการ
 - ค. ความสวยงาม
 - ง. ความทันสมัย
๙. ข้อใดคือผลที่เกิดจากเทคโนโลยี
 - ก. ผลิตสินค้าได้น้อยลง
 - ข. ประหยัดเวลาในการผลิต
 - ค. ต้นทุนการผลิตสูงขึ้น
 - ง. ผู้บริโภคลดลง
๑๐. ข้อใดเป็นลักษณะของการพัฒนาเศรษฐกิจ
 - ก. เพิ่มรายได้หางานทำ
 - ข. ลดค่าใช้จ่ายรู้จักประหยัดและออม
 - ค. ใช้หลักเศรษฐกิจพอเพียง
 - ง. ถูกทุกข้อ

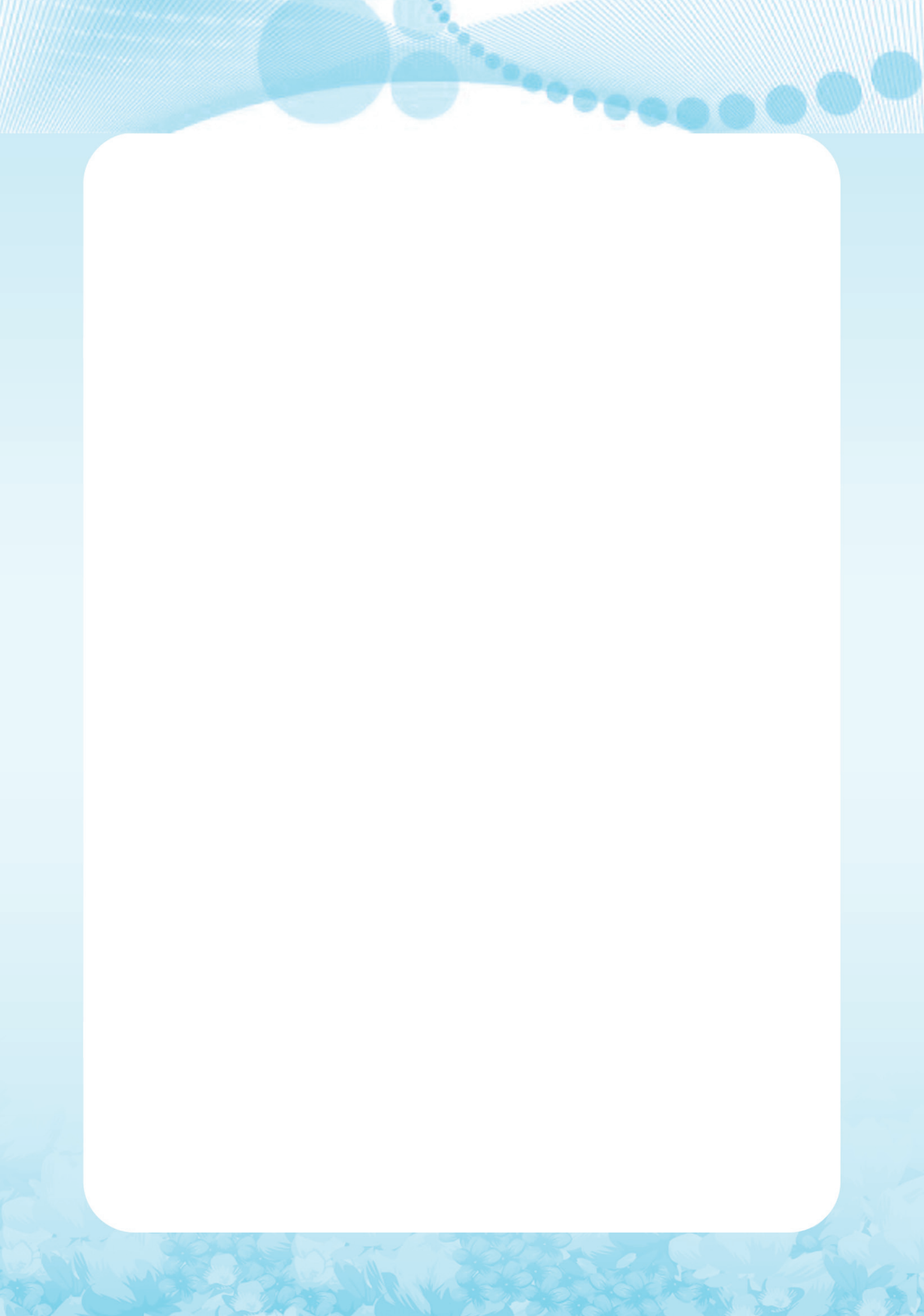
๑๑. ข้อใดตรงกับหลักเศรษฐกิจพอเพียง
- ก. พึ่งพาผู้อื่นก่อนพึ่งพาตนเอง
 - ข. ผลิตเพื่อจำหน่ายเป็นสินค้า
 - ค. พึ่งพาปัจจัยการผลิตจากที่อื่น
 - ง. รวมกลุ่มกันสร้างรายได้ให้ชุมชน
๑๒. ทำอย่างไรจึงเรียกว่าเป็นการพึ่งพาตนเอง
- ก. ใช้ทรัพยากรที่มีอยู่ให้เกิดประโยชน์
 - ข. ผลิตสินค้าให้ได้กำไรมากที่สุด
 - ค. ผลิตสินค้าที่มีคุณภาพดี
 - ง. ผลิตสินค้าที่มีราคาถูกลง
๑๓. ในการจ่ายเงินปันผลสหกรณ์ควรวัดหลักเกณฑ์ใด
- ก. จำนวนสมาชิก
 - ข. จำนวนหุ้น
 - ค. จำนวนผู้ก่อตั้ง
 - ง. จำนวนผู้ดำเนินการ
๑๔. ใครปฏิบัติตนตามแนวเศรษฐกิจพอเพียง
- ก. หนูนานใส่เสื้อผ้าตามสมัย
 - ข. แพรวาชื้อเสื้อผ้าราคาแพง
 - ค. เอมอร์ซื้อกระเป๋าครั้งละ 3 ใบ
 - ง. ตาต้าซ่อมแซมเสื้อผ้าที่ขาด
๑๕. การเข้าเป็นสมาชิกของสหกรณ์ควรมีคุณสมบัติอย่างไร
- ก. มีอาชีพที่มั่นคง
 - ข. มีฐานะดี
 - ค. มีความสมัครใจ
 - ง. มีการศึกษา
๑๖. การจัดตั้งสหกรณ์ในโรงเรียนมีจุดมุ่งหมายอย่างไร
- ก. เพื่อให้นักเรียนได้ซื้อของราคายุติธรรม
 - ข. เพื่อให้นักเรียนได้ฝึกปฏิบัติการสหกรณ์และเผยแพร่แนวคิด
 - ค. เพื่อให้นักเรียนได้สร้างพื้นฐานการค้าขาย
 - ง. เพื่อให้นักเรียนได้ฝึกฝนการรับ-จ่ายเงิน
๑๗. สมาชิกสหกรณ์ควรมีคุณธรรมในข้อใดในการดำเนินกิจกรรมของสหกรณ์
- ก. ซื่อสัตย์
 - ข. ประหยัด
 - ค. เมตตา
 - ง. ขยันหมั่นเพียร
๑๘. หลักเศรษฐกิจพอเพียงเน้นคุณธรรมเรื่องการพึ่งตนเองแล้วยังเน้นคุณธรรมในข้อใด
- ก. ความขยันหมั่นเพียร
 - ข. ความเอื้อเฟื้อเผื่อแผ่
 - ค. ความเข้มแข็ง
 - ง. ความสามัคคีการร่วมมือกัน
๑๙. ข้อใดไม่ใช่การนำหลักเศรษฐกิจพอเพียงมาประยุกต์ใช้ในโรงเรียน
- ก. ส่งเสริมการทำงานกลุ่ม
 - ข. ส่งเสริมกิจกรรมออมทรัพย์
 - ค. ส่งเสริมการแข่งขันตอบปัญหา
 - ง. ส่งเสริมการปลูกผักสวนครัว
๒๐. เศรษฐกิจพอเพียงเป็นแนวคิดเรื่องใด
- ก. การพัฒนาเศรษฐกิจ
 - ข. การวางแผนด้านเศรษฐกิจ
 - ค. การวางแผนเก็บออมเงิน
 - ง. เน้นหลักการพึ่งตนเองและช่วยตนเอง



หน่วยย่อยที่ ๒

ออมไว้ไม่ขัดสน





แบบทดสอบก่อนเรียน

หน่วยที่ ๑ เศรษฐกิจน้อย หน่วยย่อยที่ ๒ ออมไว้ไม่ขัดสน ชั้นประถมศึกษาปีที่ ๕

คำชี้แจง ให้นักเรียนกาเครื่องหมายกากบาท (×) ทับอักษรข้อที่ถูกที่สุดเพียงข้อเดียว

๑. ข้อใดไม่ใช่อาชีพเกษตรกรรม

- ก. ทำนา
- ข. ค้าขาย
- ค. การเลี้ยงสัตว์
- ง. ประมง

๒. สินค้าชนิดใดไม่ได้เกิดจากการเลี้ยงสัตว์

- ก. น้ำตาล
- ข. นม
- ค. เนื้อ
- ง. ไข่

๓. ถ้าชุมชนมีความสัมพันธ์ทางเศรษฐกิจดีจะเกิดผลอย่างไร

- ก. คนในชุมชนจะขัดแย้งกัน
- ข. คนในชุมชนรู้จักกันมากขึ้น
- ค. เศรษฐกิจจะไม่ดี
- ง. เศรษฐกิจในชุมชนมีความเข้มแข็ง

๔. ทุนมีกี่ประเภท อะไรบ้าง

- ก. ๒ ประเภท วัตถุประสงค์และเงินทุน
- ข. ๒ ประเภท วัตถุประสงค์และแรงงาน
- ค. ๓ ประเภท วัตถุประสงค์เงินทุนและแรงงาน
- ง. ๓ ประเภท วัตถุประสงค์แรงงานและเงินทุน

๕. ผู้ใช้แรงงานไม่มีสิทธิในข้อใด

- ก. ได้รับการยกเว้นไม่ต้องเสียภาษีให้รัฐ
- ข. ได้รับเงินทดแทนจากประกันสังคม
- ค. ได้รับความคุ้มครองจากรัฐ
- ง. ได้รับค่าจ้างที่เป็นธรรม

๖. ข้อใดเป็นตัวอย่างของการบริโภคที่ดี

- ก. บริโภคแต่ที่ตนเองชอบ
- ข. กินแต่ขนม
- ค. อ่านฉลากก่อนตัดสินใจซื้อ
- ง. ใส่เสื้อผ้าเพียงครั้งเดียว

๗. ข้อใดไม่ใช่วัตถุประสงค์ในการเก็บภาษีอากร

- ก. ส่งเสริมการบริโภคสินค้าและบริการ
- ข. รักษาเสถียรภาพทางเศรษฐกิจ
- ค. เครื่องมือในการกระจายรายได้
- ง. เป็นรายได้ของรัฐ

๘. ภาษีเงินได้บุคคลธรรมดารายได้จำนวนเท่าไรจึงได้รับการยกเว้นภาษี

- ก. ๑๐๐,๐๐๐ บาท
- ข. ๑๕๐,๐๐๐ บาท
- ค. ๒๐๐,๐๐๐ บาท
- ง. ๒๕๐,๐๐๐ บาท

๙. ข้อดีของการมีอาชีพที่หลากหลายคือข้อใด

- ก. แต่ละอาชีพพึ่งพากัน
- ข. มีร้านค้าที่หลากหลาย
- ค. มีประชากรจำนวนมาก
- ง. เศรษฐกิจดี

๑๐. หน้าที่หลักของอาชีพพ่อค้าคือข้อใด

- ก. เป็นผู้ผลิตสินค้า
- ข. สร้างสรรค์เครื่องมือเครื่องใช้
- ค. ให้ความรู้
- ง. เป็นตัวกลางในการซื้อขายแลกเปลี่ยน

๑๑. ผู้ผลิต ผู้บริโภค พ่อค้าคนกลาง ผู้ใช้แรงงาน
ผู้ให้บริการสัมพันธ์กับข้อใด

- ก. ระบบเศรษฐกิจ
- ข. เศรษฐกิจแบบผสม
- ค. หน่วยเศรษฐกิจ
- ง. เศรษฐกิจแบบบังคับ

๑๒. หน่วยงานที่ดำเนินการเกี่ยวกับการเงิน
คืออะไร

- ก. ตลาดหลักทรัพย์
- ข. บริษัทเงินทุน
- ค. ธนาคาร
- ง. บริษัทหลักทรัพย์

๑๓. โรงรับจำนำมีหน้าที่อะไร

- ก. รับฝากและกู้เงินแก่สมาชิก
- ข. ระดมเงินออม
- ค. ให้กู้เงินกับประชาชนทั่วไป
- ง. ให้กู้เงินกับลูกค้าแล้วรับจำนอง

๑๔. สกุลเงินสมัยสุโขทัยใช้สกุลเงินใด

- ก. เงินบาท
- ข. เงินดอนลาร์
- ค. เงินพดด้วง
- ง. เงินหยวน

๑๕. ประเทศสหรัฐอเมริกาใช้เงินสกุลใด

- ก. ดอนลาร์
- ข. เงินบาท
- ค. เงินยูโร
- ง. สลากออมสิน

๑๖. การแลกเปลี่ยนสินค้าเป็นความสัมพันธ์
ทางเศรษฐกิจด้านใด

- ก. ด้านการแข่งขัน
- ข. ด้านการพึ่งพา
- ค. ด้านการต่อรอง
- ง. ด้านการประสานประโยชน์

๑๗. ปัญหาที่อาจทำลายความเข้มแข็งของชุมชน
คือข้อใด

- ก. ปัญหายาเสพติด
- ข. ปัญหาความยากจน
- ค. ปัญหาอาชญากรรม
- ง. ถูกทุกข้อ

๑๘. นักเรียนสามารถสร้างความเข้มแข็งในชุมชน
ได้ตามข้อใด

- ก. ส่งเสริมให้ลดละเลิกอบายมุข
- ข. ดูแลความผิตปกติในชุมชนร่วมกัน
- ค. ส่งเสริมสินค้าที่ผลิตในชุมชน
- ง. ถูกทุกข้อ

๑๙. ถ้าแก้ปัญหาความยากจนในชุมชนได้
จะลดปัญหาใด

- ก. ยาเสพติด
- ข. การศึกษา
- ค. อาชญากรรม
- ง. ศีลธรรม

๒๐. ข้อใดเป็นการบอกความหมายของเงิน
ได้ดีที่สุด

- ก. สิ่งที่สังคมยอมรับแพร่หลาย
- ข. สื่อกลางของการแลกเปลี่ยนมีอำนาจ
ในการซื้อขายและบริการ
- ค. ใช้ชำระหนี้ได้ตามกฎหมาย
- ง. สิ่งที่กำหนดเพื่อใช้ในการบริการ



บ.๑.๒/ผ.๑-๐๒

ใบงานที่ ๐๒

เรื่อง หมวดหมู่ของอาชีพเศรษฐกิจ

คำชี้แจง ให้นักเรียนจัดกลุ่มอาชีพที่กำหนดให้ต่อไปนี้ให้เป็นหมวดหมู่ (๑๐ คะแนน)

ผ้าทอ เครื่องจักรสาน เครื่องปั้นดินเผา ไม้แกะสลัก พนักงานขับรถ ช่างตัดเสื้อ
ช่างตัดผม ช่างเสริมสวย พนักงานเสิร์ฟอาหาร ครู หมอ ตำรวจ ทหาร ทำสวน ทำไร่ เลี้ยงสัตว์
ประมง พนักงานต้อนรับบนเครื่องบิน อุตสาหกรรมอาหาร

อาชีพที่ให้ผลผลิต	อาชีพที่ให้บริการ
ทำนา	ตัดผม

ชื่อ ชั้น.....เลขที่.....

ใบความรู้สำหรับนักเรียน

เรื่อง อาชีพสินค้าและบริการต่าง ๆ ที่ผลิตในชุมชน

ชุมชนต่างๆในประเทศไทย มีการผลิตสินค้าและบริการอย่างหลากหลาย เพราะมีปัจจัยการผลิตที่แตกต่างกัน ซึ่งอาชีพสินค้าและบริการต่าง ๆ ที่ผลิตในชุมชนที่สำคัญมี ดังนี้

๑. เกษตรกรรม หมายถึงการเพาะปลูก การเลี้ยงสัตว์ การประมง และการป่าไม้
ลักษณะอาชีพเกษตรกรรมมีปัจจัยสำคัญ ดังนี้
 - ๑) สภาพภูมิประเทศและสภาพภูมิอากาศ
 - จะต้องเหมาะสมกับการปลูกพืชเลี้ยงสัตว์
 - ๒) แรงงาน
 - ต้องมีความรู้ความสามารถด้านเกษตรกรรม
 - ๓) ทุน
 - ด้านเทคโนโลยีที่ทุนแรงในการผลิตสินค้า
 - ๔) ผู้ประกอบ
 - คือคนในชุมชนส่วนมากเป็นผู้ประกอบการรายย่อยที่มีทุนน้อยไม่สามารถผลิตสินค้าได้จำนวนมาก

การผลิตสินค้าในชุมชนส่วนมากเป็นสินค้าเกษตรกรรม เช่น ข้าว ผักสด ผลไม้ เนื้อหมู ไก่ ปลา เป็นต้น สินค้าที่ผลิตได้มุ่งเพื่อการบริโภคและจำหน่ายในชุมชน



ภาพสินค้าเกษตรกรรมในชุมชน คัดจาก <http://www.dailynews.co.th>

๑. พาณิชยกรรม หรืออาชีพค้าขาย เป็นอาชีพที่เราพบเห็นได้ทั่วไปในชุมชน อาชีพค้าขายที่มีมากในชุมชน ค้าขายของชำ ขายผักผลไม้ ขายอาหาร ขายเสื้อผ้า ขายยารักษาโรค ชุมชนใดผลิตสินค้าชนิดใดมากก็จะค้าขายสินค้านั้นมาก



ค้าขายของชำ <http://www.go2mlm.com>

๒. หัตถกรรม เป็นอาชีพที่ใช้แรงงานฝีมือในครัวเรือน ที่ใช้วัตถุดิบในท้องถิ่น ใช้เทคโนโลยีที่สืบทอดจากบรรพบุรุษ เช่น เครื่องปั้นดินเผา เครื่องจักสาน ผ้าทอ



อาชีพหัตถกรรมในชุมชน <http://www.gotoknow.org>

๓. บริการ เป็นอาชีพที่ช่วยอำนวยความสะดวกในด้านต่างๆ บุคคลที่มีอาชีพด้านบริการ เช่น ตำรวจ บุรุษไปรษณีย์ ครู พยาบาล พนักงานขับรถโดยสาร ช่างตัดผม ช่างเสริมสวย พนักงานเสิร์ฟอาหาร พนักงานต้อนรับ เป็นต้น



ภาพบุคคลที่มีอาชีพบริการ <https://www.google.co.th/search?q>



ใบงานที่ ๐๒

เรื่อง การพึ่งพากันทางเศรษฐกิจ

คำชี้แจง นักเรียนตอบคำถามต่อไปนี้ (๑๐ คะแนน)

๑. จงบอกคุณสมบัตินี้ที่ดีของ “ผู้ชาย” ว่าควรเป็นอย่างไร

๑).....

๒).....

๓).....

๒. นักเรียนคิดว่า “ผู้ชาย” ควรเห็นใจผู้ชายด้วยหรือไม่ ควรทำอะไรบ้าง

.....

.....

.....

.....

.....

๓. นักเรียนคิดว่า “ธนาคาร” มีบทบาทอย่างไรบ้างทั้งต่อ ผู้ผลิต และ ผู้บริโภค

ต่อผู้ผลิต

.....

.....

.....

ต่อผู้บริโภค

.....

.....

.....

ชื่อ ชั้น..... เลขที่.....

ใบความรู้

เรื่อง การพึ่งพาอาศัยกันภายในชุมชนทางด้านเศรษฐกิจ

ในชุมชนต้องพึ่งพาอาศัยกันทางด้านเศรษฐกิจ เพื่อความอยู่ดีกินดี การมีเครื่องอุปโภคบริโภคมาสนองความต้องการ การสร้างรายได้ เพื่อความเจริญก้าวหน้าของชุมชนนั้น การพึ่งพากัน มีทางด้านเศรษฐกิจหลายอย่าง ดังนี้

๑. การพึ่งพาอาศัยกันทางด้านเศรษฐกิจระหว่างผู้ซื้อและผู้ขาย

เศรษฐกิจของชุมชนจะขยายใหญ่ มีความเจริญก้าวหน้าได้ ผู้ซื้อกับผู้ขายในชุมชน ต้องมีความสัมพันธ์กัน และพึ่งพาอาศัยกัน ถ้าขาดฝ่ายใดฝ่ายหนึ่งไป ชุมชนย่อมเดือดร้อน ดังนั้นทั้งผู้ซื้อ ผู้ขายต้องพึ่งพากัน ตัวอย่าง เช่น

ถ้าผู้ขาย ขายสินค้ามีคุณภาพ ราคายุติธรรม ไม่เอาเปรียบผู้ซื้อ ผู้ซื้อก็จะเกิดความสบายใจในการซื้อสินค้า เมื่อผู้ขายนำสินค้ามาจำหน่ายก็จะขายดี แต่ผู้ซื้อควรเห็นใจผู้ขาย เช่น เจ้าของโรงงานรับซื้อผลไม้แปรรูป กดราคาผลผลิตที่เกษตรกรนำมาขายจนต่ำ ทำให้เกษตรกรขาดทุนอาจทำให้เลิกการเพาะปลูกพืชนั้น ส่งผลต่อโรงงานทำให้ไม่มีวัตถุดิบมาป้อน โรงงานต้องปิดตัวลง

๒. ความสัมพันธ์ระหว่าง ผู้ผลิต ผู้บริโภค ธนาคาร

ในชุมชนจะมีบุคคลที่อยู่ในฐานะผู้ผลิตสินค้าชนิดต่าง ๆ เช่น โรงงานผลิตน้ำ ร้านขายของ ผู้ผลิตต้องนำเงินมาลงทุน จัดหาปัจจัยการผลิต มาผลิตสินค้า ถ้ามีเงินไม่พอมองไปกู้หนี้ยืมสินจากธนาคารที่เรียกว่า ขอสินเชื่อ เมื่อผู้ผลิตจำหน่ายสินค้า จะมีรายได้ ต้องหักค่าใช้จ่าย ต้นทุน เงินต้น ดอกเบี้ยกลับคืนให้ธนาคาร ผู้ผลิตจะเหลือกำไรเก็บไว้ ถ้าชุมชนมีการลงทุนมาก จะมีการจ้างงานมาก มีการซื้อวัตถุดิบมาก มีสินค้าจำหน่ายมาก เศรษฐกิจของชุมชนก็จะดี

สำหรับผู้บริโภคในชุมชน ฐานะผู้ซื้อ ต้องทำงาน ให้มีรายได้เป็นค่าใช้จ่าย รายได้บางส่วนนำไปซื้อสินค้าต่างๆ ค่าบริการ เงินเหลือนำไปฝากธนาคาร เป็นเงินออมมีรายได้เป็นเงินฝาก

ธนาคารเป็นสถาบันการเงิน ทำหน้าที่รับฝากเงินออม นำเงินออมมาปล่อยให้ผู้ผลิตและผู้บริโภคทำการกู้ยืม ถ้าธนาคารรับฝากเงินมาก สามารถปล่อยสินเชื่อได้มาก ธนาคารจะมีรายได้จากดอกเบี้ยจากผู้กู้และนำรายได้ส่วนหนึ่งไปจ่ายเป็นดอกเบี้ยให้แก่ผู้ฝาก

ดังนั้น เศรษฐกิจชุมชนจะเจริญเติบโตได้ดี ทั้งผู้ผลิต ผู้บริโภค ธนาคาร ต้องเข้มแข็งเพราะมีความเชื่อมโยงกัน



ภาพการพึ่งพาอาศัยกันทางด้านเศรษฐกิจระหว่างผู้ซื้อและผู้ขาย

<http://www.matichon.co.th>

๓. การสร้างความเข้มแข็งในชุมชนด้วยการใช้สิ่งของที่ผลิตในชุมชน

การสร้างความเข้มแข็งในชุมชน จะทำให้คนมีความอยู่ดีกินดี ฐานะทางเศรษฐกิจดี มีความมั่นคง การพัฒนาชุมชนให้เข้มแข็ง ทุกคนในชุมชนต้องช่วยเหลือกัน สามารถดำเนินการได้หลายรูปแบบดังนี้

- ๑) รวมกลุ่มกันในชุมชน เช่น กลุ่มสหกรณ์ กลุ่มสัจจะสะสมทรัพย์ กลุ่มเกษตรกร
- ๒) ผลิตสินค้าให้ได้มาตรฐาน มีเอกลักษณ์เป็นของตนเอง คุณภาพดี ไม่แพง
- ๓) พัฒนาแหล่งท่องเที่ยวในชุมชน
- ๔) เชื่อมโยงเครือข่ายการผลิตและการบริการเป็นระบบ เช่น ประชาสัมพันธ์แหล่งท่องเที่ยว บริการนักท่องเที่ยว
- ๕) พัฒนาท้องถิ่นรักษาสภาพวิถีชีวิต
- ๖) เน้นการผลิตเพื่อบริโภคอย่างพอเพียงในชุมชน
- ๗) สร้างภูมิคุ้มกันกับชุมชน ให้ความรู้กับชุมชน เช่น ไปศึกษาดูงาน
- ๘) เสริมสร้างระบบการผลิต การบริโภค จำหน่าย พัฒนาความรู้ การจัดการ การตลาด
- ๙) และทักษะการประกอบอาชีพ อนุรักษ์ฟื้นฟูใช้ประโยชน์ทรัพยากรอย่างยั่งยืน

ถ้าเราสามารถปฏิบัติได้ดังกล่าวข้างต้น ชุมชนจะมีรายได้เข้ามามาก จะมีชีวิตความเป็นอยู่ดีขึ้น ไม่ต้องไปทำงานที่ห่างไกล ครอบครัวย่อมจะอบอุ่น เป็นการพัฒนาเศรษฐกิจอย่างยั่งยืน

ศัพท์น่ารู้

- How much คือ ก็มากน้อย , เท่าไหร่
- How many คือ มากน้อยแค่ไหน , เท่าไหร่
- Thank you คือ ขอบคุณ
- You welcome คือ ยินดีต้อนรับ
- Good bye คือ ลาก่อน
- Trade คือ การค้าระหว่างประเทศ
- Exchange คือ แลกเปลี่ยน



บ.๑.๒/ผ.๓-๐๒

ใบงานที่ ๐๒

เรื่อง สกุลเงิน

คำชี้แจง ให้นักเรียนศึกษาสกุลเงินของแต่ละประเทศแล้วตอบคำถามต่อไปนี้
แล้วระบายสีธงชาติของแต่ละประเทศให้ถูกต้อง (๑๐ คะแนน)

ประเทศไทย ใช้สกุลเงินเป็น

ประเทศญี่ปุ่น ใช้สกุลเงินเป็น

ประเทศสหราชอาณาจักร ใช้สกุลเงินเป็น

ประเทศสหรัฐอเมริกา ใช้สกุลเงินเป็น

ประเทศจีน ใช้สกุลเงินเป็น

ประเทศอินเดีย ใช้สกุลเงินเป็น

ประเทศในทวีปยุโรป ใช้สกุลเงินเป็น

ชื่อ ชั้น เลขที่

ใบความรู้สำหรับนักเรียน

เรื่อง สกุลเงินตรา

เงิน หมายถึง สิ่งที่สังคมยอมรับอย่างแพร่หลาย เป็นสื่อกลางการแลกเปลี่ยน นำไปซื้อขายสินค้าและบริการ สามารถรักษามูลค่าหรือหน่วยบัญชี สามารถสะสมความมั่งคั่งได้และนำไปชำระหนี้ได้

ประเภทของเงิน

ประเทศไทยมีการใช้เงินเป็นสื่อกลางอยู่ ๓ ประเภท คือ

๑. **เหรียญกษาปณ์หรือเงินเหรียญ** ทำด้วยโลหะ ผลิตโดยกรมธนารักษ์ กระทรวงการคลัง ได้แก่ เหรียญ ๒๕ สตางค์ เหรียญ ๕๐ สตางค์
๒. **เงินธนบัตรหรือเงินกระดาษ** ทำด้วยกระดาษพิมพ์โดยเฉพาะ มีภาพ มีลาย และเลขหมาย กำกับเพื่อป้องกันการปลอมแปลง ผลิตโดยธนาคารแห่งประเทศไทย ธนบัตรที่มีอยู่ในปัจจุบัน ได้แก่ ใบละ ๒๐ บาท ใบละ ๕๐ บาท ใบละ ๑๐๐ บาท ใบละ ๕๐๐ บาท ใบละ ๑,๐๐๐ บาท
๓. **เงินฝากกระแสรายวัน หรือเงินฝากเผื่อเรียก** คือ เงินที่เกิดจากความเชื่อถ้อยกันระหว่างผู้ผลิตสินค้าและผู้บริโภคสินค้า และผู้บริโภคสินค้าซึ่งมีการแลกเปลี่ยนกัน มีลักษณะเป็นคำสั่งจ่ายโอนในรูปแบบตัวแลกเงินหรือเช็ค ผ่านสถาบันการเงิน บัตรเครดิต ในการซื้อสินค้าและบริการ จะทำให้สะดวกและปลอดภัย

หน้าที่ของเงินในระบบเศรษฐกิจ

เงินในระบบเศรษฐกิจมีหน้าที่ดังนี้

๑. เป็นสื่อกลางการแลกเปลี่ยน
๒. เป็นเครื่องรักษามูลค่าของสินค้า ประชาชนทั่วไปมักเก็บเงินมากกว่าสินค้า
๓. เป็นมาตรฐานในการวัดค่า เปรียบเทียบค่า เช่น ค่าตัดผมชาย ๖๐ บาท ค่าตัดผมสตรี ๑๐๐ บาท เป็นต้น
๔. เป็นมาตรฐานชำระหนี้ภายในหน้า เช่น ในกรณีที่เรากู้เงินมาจำนวนเงินต้น ๑,๐๐๐ บาท และอัตราดอกเบี้ยที่เราเอามาใช้จ่ายร้อยละ ๗ หรือจะต้องชำระหนี้รวม ๑,๐๗๐ บาท

สกุลเงิน

เงินของประเทศใดจะเป็นสิ่งที่กำหนดมูลค่าเป็นหน่วยเงินตราของประเทศ เรียกว่า สกุลเงินของแต่ละประเทศ เช่น

สกุลเงิน ๑๐ อาเซียน

๑.		* บรูไน	เป็นสกุลเงิน	ดอลลาร์บรูไน (Brunei Dollar)
๒.		* กัมพูชา	เป็นสกุลเงิน	เรียล (Riel)
๓.		* อินโดนีเซีย	เป็นสกุลเงิน	รูเปียห์ (Rupiah : IDR)
๔.		* ลาว	เป็นสกุลเงิน	กีบ
๕.		* มาเลเซีย	เป็นสกุลเงิน	ริงกิตมาเลเซีย
๖.		* เมียนมาร์	เป็นสกุลเงิน	จัต (Kyat)
๗.		* ฟิlippินส์	เป็นสกุลเงิน	เปโซ
๘.		* สิงคโปร์	เป็นสกุลเงิน	ดอลลาร์สิงคโปร์
๙.		* ประเทศไทย	เป็นสกุลเงิน	บาท
๑๐.		* เวียดนาม	เป็นสกุลเงิน	ด่อง

สกุลเงิน อาเซียน +๓



ประเทศจีน



ประเทศเกาหลีใต้



ประเทศญี่ปุ่น



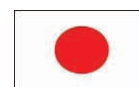
* จีน

เป็นสกุลเงิน หยวน



* เกาหลีใต้

เป็นสกุลเงิน วอน



* ญี่ปุ่น

เป็นสกุลเงิน เยน

สกุลเงิน อาเซียน +๖



ประเทศจีน



ประเทศเกาหลีใต้



ประเทศญี่ปุ่น



ประเทศออสเตรเลีย



ประเทศอินเดีย



ประเทศนิวซีแลนด์



* ออสเตรเลีย

เป็นสกุลเงิน ดอลลาร์ออสเตรเลีย (\$AUD)



* อินเดีย

เป็นสกุลเงิน รูปี



* นิวซีแลนด์

เป็นสกุลเงิน ดอลลาร์นิวซีแลนด์

สกุลเงินประเทศอื่นๆที่ควรรู้



* ประเทศสหรัฐอเมริกา

เป็นสกุลเงิน ดอลลาร์



* ประเทศสหราชอาณาจักร

เป็นสกุลเงิน ปอนด์



* ประเทศในทวีปยุโรป

เป็นสกุลเงิน ยูโร

ใบงานที่ ๐๑

บทบาทหน้าที่ของธนาคาร

คำชี้แจง

๑. ให้นักเรียนสำรวจธนาคารที่มีอยู่ในท้องถิ่น และที่อื่นที่เคยพบเห็น ว่ามีธนาคารอะไรบ้าง (๕ คะแนน)

ที่	ชื่อธนาคาร	
	ชื่อภาษาไทย	ชื่อภาษาอังกฤษ
๑		
๒		
๓		
๔		
๕		
๖		
๗		
๘		
๙		
๑๐		

๒. ให้นักเรียนบอกบทบาทหน้าที่ของธนาคารว่ามีอะไรบ้าง (๕ คะแนน)

.....

.....

.....

.....

.....

.....


.....

ชื่อ ชั้น.....เลขที่.....

ใบงานที่ ๐๒

การฝาก-ถอนเงินจากธนาคาร

คำชี้แจง ให้นักเรียนฝึกกรอกข้อมูลใบฝากเงินและใบถอนเงินของธนาคารต่อไปนี้ (๑๐ คะแนน)

 ใบฝากเงิน (ต.ร.3) Deposit Slip		ประเภทบัญชี Account Type	<input type="checkbox"/> เพื่อเรียก Savings Withdraw	<input type="checkbox"/> เพื่อเรียก (คิดเงิน) Savings Credit (SP)	<input type="checkbox"/> ถอนสด Cash	<input type="checkbox"/> ถอนฝากเงิน Off Payment
<input type="checkbox"/> ประจำ Pass Book	<input type="checkbox"/> เดือน Month	<input type="checkbox"/> กระแสรายวัน Current A/C	<input type="checkbox"/> ฝาก Deposit			
สำนักงาน/สาขา Branch	สาขาที่ฝาก (for Branch)	วันที่ Date				
ชื่อบัญชี A/C Name	เลขที่บัญชี A/C No.					
เงินสด (ตัวอักษร) Total Amount in Words		บาท Baht Amount				
เปิดเลขที่ Opening No.	ธนาคาร Bank	สาขา Branch	จำนวนเงิน Total Amount	ผู้รับเงิน Recipient		
จำนวนเงินตามเช็ค Total Amount by Checks						
ลายมือชื่อผู้ฝาก Drawer Signature		โทรศัพท์ Telephone No.		ผู้รับมอบอำนาจ Authorised		

ใบคำขอถอนเงิน CASH WITHDRAWAL SLIP			
สำนักงาน Office	ประเภทของบัญชี Account Type	<input type="radio"/> ถอนหวังผล Savings Deposit	<input type="radio"/> บัตรเครดิตเอทีเอ็มไทย TFB Credit Card
วันที่ Date		<input type="radio"/> ฝากประจำ Time Deposit	<input type="radio"/> บัตรวีซ่าเอทีเอ็มไทย TFB Visa Card
		<input type="radio"/> อื่น ๆ Others	<input type="radio"/> บัตรมาสเตอร์การ์ดเอทีเอ็มไทย TFB MasterCard Card
ชื่อบัญชี Account Name	สาขาเจ้าของบัญชี For Branch	เลขที่บัญชี Account No. / เลขที่บัตรเครดิต Credit Card No.	
ลายมือชื่อ ผู้ขอถอน(เจ้าของบัญชี) / ผู้รับเงิน Drawer's Signature (Account Holder) / Recipient's Signature		ลายมือชื่อ ผู้รับเงิน (ผู้รับมอบเงิน) Recipient's Signature (Nominee)	
จำนวนเงินที่ถอนเป็นตัวอักษร Withdrawal Amount in Words			บาท Baht
สำหรับเจ้าหน้าที่ธนาคาร For Bank Use Only			จำนวนเงินที่ถอน Withdrawal Amount
			ลายมือชื่อเจ้าหน้าที่ธนาคาร Authorized Signature

ชื่อชั้น.....เลขที่.....



ใบงานที่ ๐๔

ผลดี ผลเสียของการกู้ยืม

คำชี้แจง ให้นักเรียนตอบคำถามต่อไปนี้ (๑๐ คะแนน)

๑. การกู้ยืมเงินในระบบแตกต่างจากการกู้ยืมนอกระบบอย่างไร

.....
.....
.....
.....
.....
.....
.....
.....

๒. การกู้ยืมเงินมีผลดี ผลเสีย อย่างไร
ผลดี

.....
.....
.....
.....

ผลเสีย

.....
.....
.....

๓. ถ้านักเรียนกู้เงินจากธนาคารมา จำนวน ๒๐,๐๐๐ บาท นักเรียนต้องเสียดอกเบี้ย ร้อยละ ๒ บาทต่อเดือน ถ้านักเรียนยืมเงินธนาคารครบ ๓ เดือน นักเรียนจะต้องเสียดอกเบี้ยเป็นจำนวนเงินเท่าไร
วิธีทำ.....

.....
.....
.....
.....
.....
.....

ชื่อ ชั้น เลขที่.....

ใบความรู้สำหรับนักเรียน

ประเภทของธนาคาร

ธนาคารแห่งประเทศไทย เป็นธนาคารกลางของประเทศมีหน้าที่หลักในการควบคุมปริมาณเงินของประเทศ ดูแลทุนสำรองระหว่างประเทศ ควบคุมธนาคารพาณิชย์และสถาบันการเงินอื่น และจัดพิมพ์ธนบัตรขึ้นใช้ในประเทศ

ธนาคารพาณิชย์ เป็นธนาคารที่ได้รับอนุญาตให้ประกอบธุรกิจเกี่ยวกับการรับฝากเงิน และให้กู้ยืมเงินกับบุคคลหรือหน่วยธุรกิจซึ่งเป็นหน้าที่สำคัญนอกจากนั้นยังให้บริการอื่นๆ เช่น บริการโอนเงินภายในประเทศและระหว่างประเทศ บริการชำระค่าน้ำ ค่าประปา ค่าไฟฟ้า ค่าโทรศัพท์

ธนาคารที่มีวัตถุประสงค์พิเศษ เป็นธนาคารที่มีวัตถุประสงค์เฉพาะอย่าง เช่น ธนาคารออมสิน จัดตั้งเพื่อส่งเสริมการออมของประชาชน รับฝากเงิน ให้กู้ยืมเงินและให้รัฐบาลกู้ยืมเงินไปใช้ในการพัฒนาประเทศ

ธนาคารอาคารสงเคราะห์ มีวัตถุประสงค์เพื่อส่งเสริมให้ประชาชนมีที่อยู่อาศัยเป็นของตนเอง โดยให้ประชาชนกู้ยืมเงินเพื่อนำไปซื้อที่ดินและอาคารที่พักอาศัย



บทบาทหน้าที่ของธนาคาร

๑. การรับฝากเงิน

๑.๑ การฝากเงินประเภทออมทรัพย์หรือประเภทเผื่อเรียก เป็นวิธีฝากที่ผู้ฝากสามารถถอนเงินได้ทุกวันตามความต้องการ การฝากเงินกับธนาคารมีความปลอดภัย และผู้ฝากยังได้รับผลตอบแทนจากการฝากเงินเป็นดอกเบี้ยเงินฝาก

๑.๒ การฝากเงินประเภทฝากประจำ เป็นการนำเงินไปฝากตามระยะเวลาที่ธนาคารกำหนด การฝากเงินประเภทนี้ ผู้ฝากจะไม่สามารถถอนเงินมาใช้ได้จนกว่าจะครบตามระยะเวลาที่กำหนด การฝากเงินประเภทนี้มีข้อดี คือ ถ้าฝากเงินได้ตามระยะเวลาที่กำหนดจะได้รับผลตอบแทนที่สูง

๒. การให้กู้ยืมเงิน

เมื่อธนาคารรับเงินฝากแล้วก็จะนำเงินไปให้บุคคล หรือหน่วยงานต่างๆ กู้ยืม โดยธนาคารจะได้รับผลตอบแทนในรูปของดอกเบี้ยเงินกู้ ธนาคารได้กำไรจากส่วนต่างของดอกเบี้ยเงินฝากกับดอกเบี้ยเงินกู้ ซึ่งอัตราดอกเบี้ยเงินกู้จะสูงกว่าดอกเบี้ยเงินฝาก

ลักษณะการกู้ยืมเงิน

๑. การกู้ยืมเงินนอกระบบ หมายถึง การกู้ยืมเงินจากบุคคลอื่นที่ไม่ใช่สถาบันการเงิน เช่น กู้ยืมจากญาติพี่น้อง เพื่อน นายทุน การกู้ยืมเงินทำได้ง่ายสะดวกรวดเร็วแต่จะต้องจ่ายดอกเบี้ยให้กับผู้ให้กู้ในอัตราที่สูงกว่าการกู้ยืมเงินในระบบ

๒. การกู้ยืมเงินในระบบ หมายถึง การกู้ยืมเงินจากสถาบันการเงินต่างๆ เช่น ธนาคารพาณิชย์ การกู้ยืมเงินเป็นไปตามที่กฎหมายกำหนด มีระเบียบกฎเกณฑ์ที่แน่นอน การกู้เงินในระบบจึงก่อให้เกิดประโยชน์และความยุติธรรมแก่ทั้งผู้กู้ยืมและผู้ให้กู้

ลักษณะการกู้ยืมเงิน	ผลดี	ผลเสีย
ในระบบ	๑. ช่วยให้บุคคลสามารถบริโภคสินค้าและบริการได้ตามความต้องการ ๒. ทำให้ธุรกิจมีการขยายตัวอย่างต่อเนื่อง ๓. ทำให้การซื้อขายสินค้าและบริการมีความคล่องตัว ๔. ทำให้มีการบริโภคสินค้าและบริการเพิ่มมากขึ้น	๑. ถ้าผู้กู้ไม่จ่ายเงินตามสัญญาอาจทำให้ถูกฟ้องร้องตามกฎหมาย ๒. ผู้กู้รายที่มีรายได้ไม่แน่นอนอาจก่อให้เกิดหนี้สิน ๓. ถ้ามีการบริโภคสินค้าและบริการมาอาจทำให้สินค้าราคาแพงและขาดแคลน ๔. การกู้เงินมากเกินไปเป็นการปลุกฝังความฟุ่มเฟือย
นอกระบบ	๑. กู้ได้ง่ายกว่า ๒. ผู้มีรายได้น้อยมีโอกาสในการขอกู้	๑. เสียดอกเบี้ยในอัตราที่สูง ๒. การกู้เงินไม่มีหลักฐานแน่นอนอาจถูกเจ้าหนี้เอาเปรียบได้ง่าย ๓. เป็นการปลุกฝังค่านิยมที่ฟุ้งเฟ้อใช้จ่ายเกินฐานะของตนเอง



ภาพธนาคารอมสิน



ภาพธนาคารกรุงเทพ



ภาพตู้ ATM ธนาคารทหารไทย

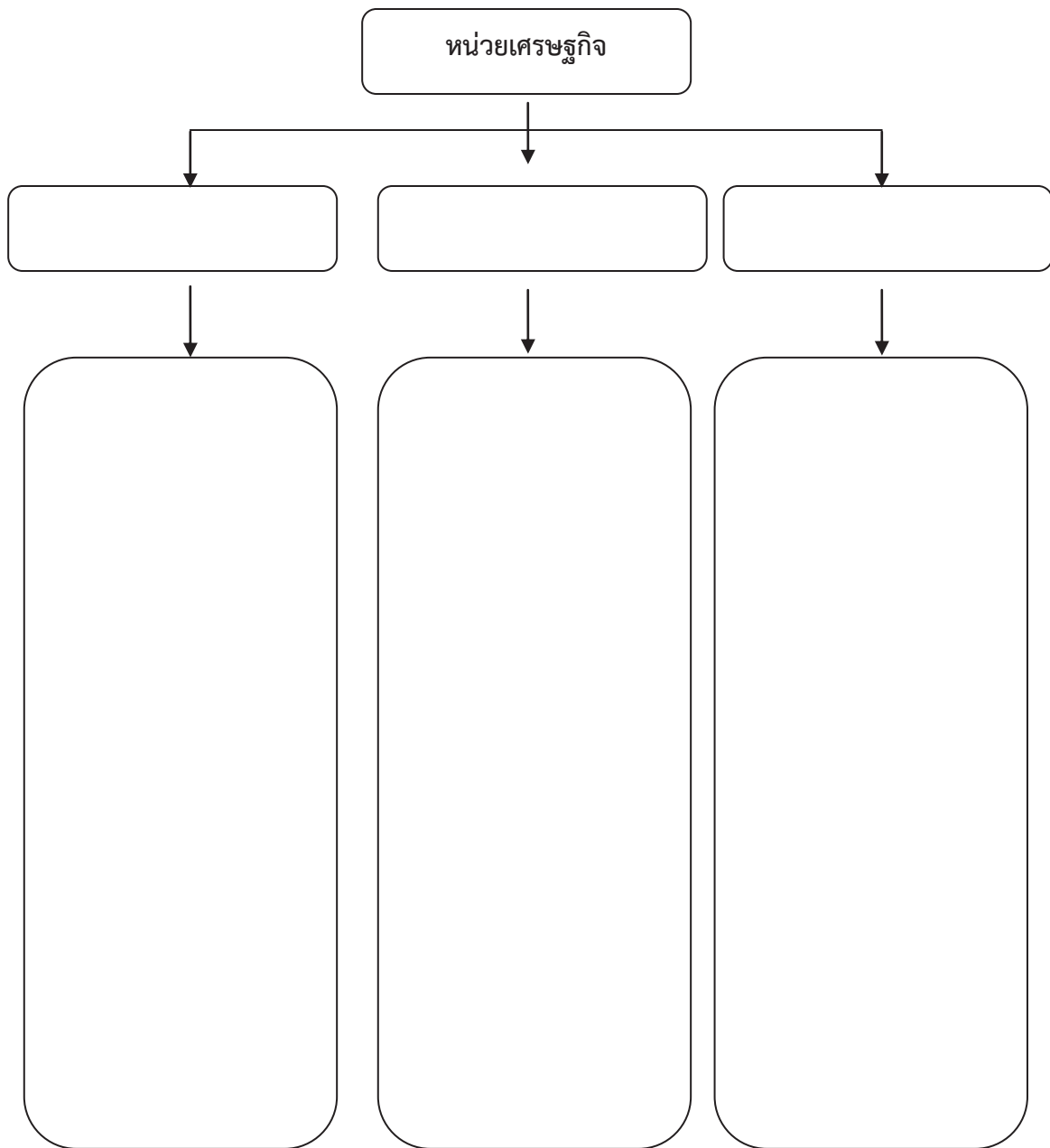


ภาพสัญลักษณ์ธนาคารกรุงไทย

ใบงานที่ ๐๑

หน่วยเศรษฐกิจ

คำชี้แจง ให้นักเรียนเขียนแผนผังความคิด แสดงประเภทและหน้าที่ของหน่วยเศรษฐกิจ
(๑๐ คะแนน)

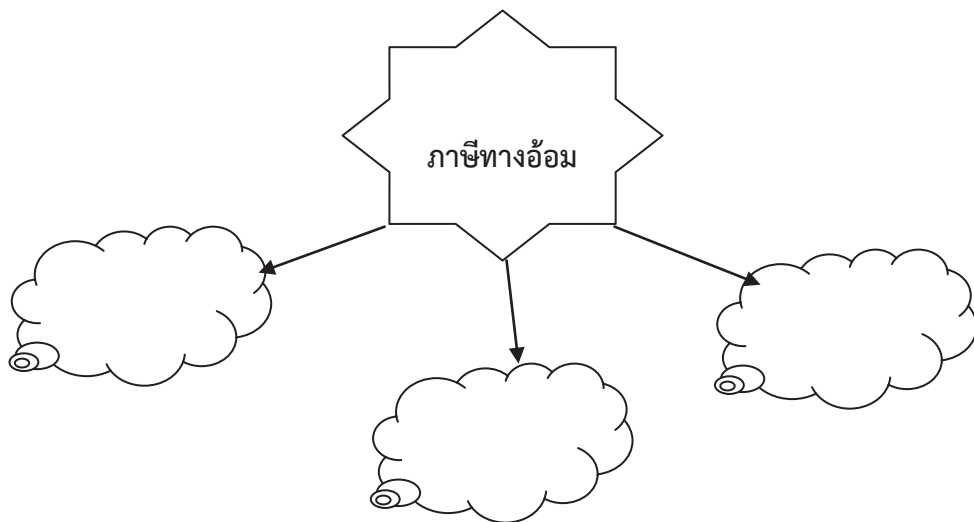
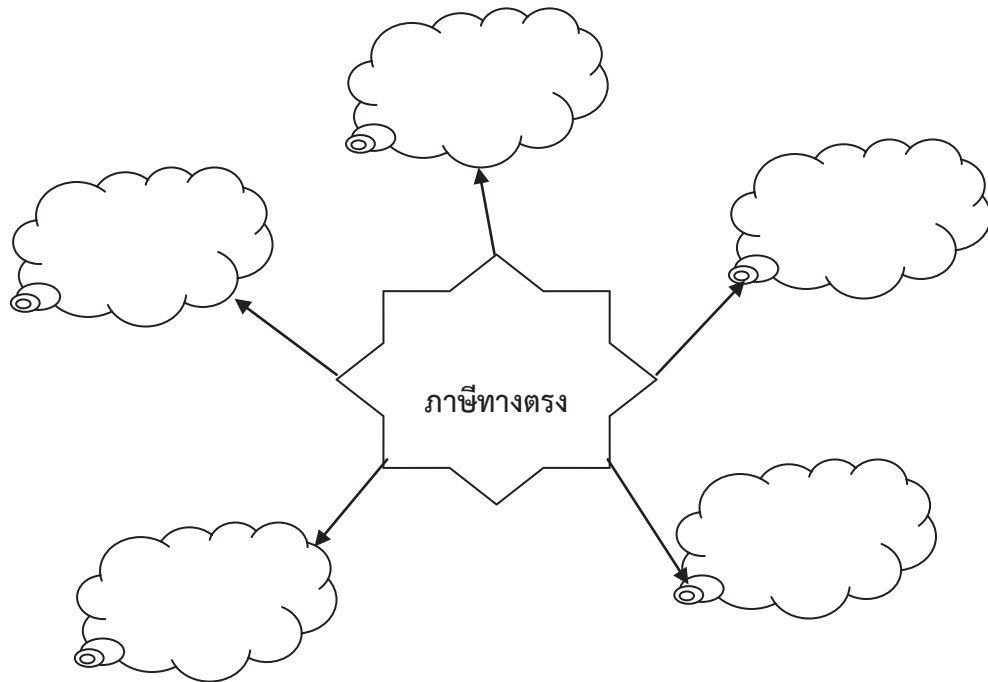


ชื่อ ชั้น เลขที่

ใบงานที่ ๐๒

ประเภทของภาษี

คำชี้แจง ให้นักเรียนยกตัวอย่างประเภทของภาษีได้ถูกต้อง (๑๐ คะแนน)



ชื่อ ชั้น เลขที่



บ.๑.๒/ผ๕-๐๔

ใบงานที่ ๐๔

การเสียดาย

คำชี้แจง ให้นักเรียนอ่านสถานการณ์ที่กำหนดแล้วตอบคำถาม (๑๐ คะแนน)

สถานการณ์ที่ ๑

ใครต่อใครก็ชมกันใหญ่ว่าคุณแม่ของแอมเป็นคนสวย หลากๆคนจึงถามเคล็ดลับคุณแม่ คุณแม่บอกกับทุกคนว่าไม่มีเคล็ดลับอะไรหรอก ก็แค่ใช้เครื่องสำอางที่ตนเองเป็นผู้นำเข้า มาขายในประเทศไทย เพราะเครื่องสำอางชุดนี้นำเข้าจากเกาหลี กำลังเป็นที่นิยมกัน ในประเทศของเรา เพื่อนๆคุณแม่ของแอมต้องจ่ายภาษีประเภทใดคะ
ตอบ.....

สถานการณ์ที่ ๒

เพื่อนๆจะช่วยเวฟที ห้องเช่าที่เวฟอาศัยอยู่ตอนนี้เก็บค่าเช่าแพงมากๆ เวฟอยากทราบว่า ห้องเช่าในตึกนี้เจ้าของตึกต้องจ่ายภาษีหรือไม่ ถ้าจ่าย เป็นภาษีประเภทใด เพื่อนๆช่วย บอกเวฟด้วย
ตอบ.....

สถานการณ์ที่ ๓

คุณพ่อของเซแอมสั่งสุราต่างประเทศเข้ามาขาย เจ้าหน้าที่ว่า คุณพ่อต้องเสียภาษี เพื่อนๆทราบหรือไม่คะว่าคุณพ่อต้องเสียภาษีอะไร
ตอบ.....

ชื่อ ชั้น..... เลขที่.....

ใบความรู้สำหรับนักเรียน

ระบบเศรษฐกิจ

ระบบเศรษฐกิจ หมายถึง การรวมกลุ่มกันเพื่อดำเนินการทางเศรษฐกิจ เช่น การผลิต การบริโภค ผู้ที่ดำเนินกิจกรรมทางเศรษฐกิจ เรียกว่า **หน่วยเศรษฐกิจ** โดยหน่วยเศรษฐกิจ แบ่งออกเป็น ๓ ประเภท ดังนี้

๑. หน่วยครัวเรือน หมายถึง บุคคลเดี่ยวหรือกลุ่มของบุคคลที่อาศัยอยู่ในครอบครัวเดียวกัน หน่วยครัวเรือนจะมีรายได้จากการทำงาน หรือเป็นเจ้าของปัจจัยการผลิต ดังนั้น หน่วยครัวเรือนจึงทำหน้าที่เป็นทั้งเจ้าของปัจจัยการผลิตและผู้บริโภค

๒. หน่วยธุรกิจ หมายถึง บริษัท ห้างร้านที่เกี่ยวกับการค้าขายหรือประกอบกิจการที่เป็นผู้ผลิตสินค้าและบริการ รวมทั้งเป็นผู้ขายสินค้าและบริการด้วย หน่วยธุรกิจอาจมีขนาดเล็กหรือใหญ่ก็ได้ เช่น ร้านขายของชำ ผู้ผลิตรถยนต์ ชาวนา สถาบันการเงิน ธนาคาร เป้าหมายที่สำคัญของหน่วยธุรกิจ คือ การแสวงหากำไรสูงสุดจากการดำเนินงาน

๓. หน่วยรัฐบาล หมายถึง องค์กรของรัฐที่ทำหน้าที่จัดหาสินค้าและบริการให้กับหน่วยครัวเรือนและหน่วยธุรกิจโดยไม่หวังผลกำไร หน่วยรัฐบาลมีหน้าที่จัดการศึกษา การรักษาพยาบาล การสร้างถนน ระบบขนส่ง จัดหาไฟฟ้า น้ำประปา โทรศัพท์ นอกจากนี้หน่วยรัฐบาลยังทำหน้าที่บริหารเศรษฐกิจของประเทศ จัดหารายได้โดยการจัดเก็บภาษี เพื่อนำไปใช้จ่ายในการบริหารและพัฒนาประเทศ

สิทธิของผู้บริโภคและสิทธิของผู้ใช้แรงงานในประเทศไทย

สิทธิ หมายถึง อำนาจพึงมีพึงชอบที่บุคคลพึงได้ โดยไม่เบียดเบียนหรือละเมิดสิทธิของผู้อื่น โดยผู้บริโภคและผู้ใช้แรงงานในประเทศไทยจะได้รับสิทธิตามที่กฎหมายกำหนด ดังนี้

สิทธิของผู้บริโภค	ของผู้ใช้แรงงาน (กระทรวงแรงงานต้อง)
๑.สิทธิที่จะได้รับข่าวสารเกี่ยวกับสินค้าและบริการ	๑.เวลาทำงานไม่เกิน ๘ ชม./วัน และไม่เกิน ๔๘ ชม./สัปดาห์ มีวันหยุดไม่น้อยกว่าสัปดาห์ละ ๑ วัน
๒.สิทธิที่จะได้มีอิสระในการเลือกซื้อสินค้าและบริการ	๒.ห้ามจ้างเด็กอายุต่ำกว่า ๑๕ ปี เป็นลูกจ้าง
๓.สิทธิที่จะได้รับความปลอดภัยจากการใช้สินค้าและบริการ	๓.นายจ้างรับผิดชอบต่อการเจ็บป่วยและเสียชีวิต ของลูกจ้าง
๔.สิทธิที่จะได้รับความเป็นธรรมในการทำสัญญา	๔.ได้รับค่าจ้างตามที่ตกลงและค่าจ้างไม่น้อยกว่าค่าแรงขั้นต่ำตามกฎหมายกำหนด
๕.สิทธิที่จะได้รับการพิจารณาและชดเชยความเสียหายเมื่อมีการละเมิดสิทธิของผู้บริโภค	๕.ต้องได้รับการคุ้มครองสวัสดิภาพ เช่น การรักษาพยาบาล ได้รับเงินชดเชยเมื่อตกงาน
กระทรวงแรงงาน ทำหน้าที่ ดูแลคุ้มครองสิทธิ	

ใบความรู้สำหรับนักเรียน

ภาษี

ภาษี หมายถึง เงินที่รัฐบาลเรียกเก็บจากบุคคลหรือนิติบุคคล เพื่อเป็นค่าใช้จ่ายในการพัฒนาประเทศ

๑. ความสำคัญของภาษี

ภาษีถือเป็นแหล่งรายได้สำคัญของรัฐ ซึ่งคณะผู้บริหารประเทศต้องนำมาจัดสรรและใช้ให้เกิดประโยชน์สูงสุดต่อประเทศชาติและประชาชน ดังนี้

๑) การนำเงินภาษีไปใช้จ่ายเป็นเงินเดือนของข้าราชการประจำ และข้าราชการการเมือง (นักการเมือง) ซึ่งมีหน้าที่ทำงานเพื่อบริการประชาชนตามหน้าที่และความรับผิดชอบ และเป็นค่าไฟฟ้า ค่าน้ำประปา ค่าบริการต่าง ๆ ของทางราชการ

๒) การนำเงินภาษีไปใช้จ่ายในการพัฒนาประเทศ เช่น ค่าใช้จ่ายเกี่ยวกับที่ดินและสิ่งก่อสร้างของรัฐบาล การสร้างถนน โรงพยาบาล อาคารเรียน

๒. ประเภทของภาษี

๑) ภาษีเงินได้ แบ่งเป็น

ภาษีเงินได้บุคคลธรรมดา เป็นภาษีที่รัฐบาลเรียกเก็บจากบุคคลที่มีรายได้ เช่น ผู้ที่ประกอบอาชีพรับราชการ พนักงานบริษัท ค้าขาย รับจ้าง เป็นต้น ซึ่งจะต้องหักเงินส่วนหนึ่งจากรายได้ส่งให้รัฐบาล

ภาษีเงินได้นิติบุคคล เป็นภาษีที่รัฐเรียกเก็บจากกลุ่มบุคคล หรือองค์กร เช่น ห้างหุ้นส่วนบริษัท เมื่อประกอบธุรกิจได้กำไรจะต้องหักกำไรส่วนหนึ่งส่งให้กับรัฐบาล

๒) ภาษีมูลค่าเพิ่ม เป็นภาษีที่เรียกเก็บจากผู้ซื้อสินค้าหรือรับบริการ โดยคำนวณเก็บจากมูลค่าส่วนที่เพิ่มขึ้นในแต่ละขั้นตอนของการผลิต การจำหน่าย หรือการให้บริการ แต่สินค้าบางอย่างได้รับยกเว้นจากการเรียกเก็บภาษีมูลค่าเพิ่ม เช่น หนังสือ เป็นต้น

๓) ภาษีบำรุงท้องที่ เป็นภาษีที่เรียกเก็บจากเจ้าของที่ดิน ตามจำนวนที่ดินที่มีอยู่ โดยคำนวณตามราคากลางของที่ดิน ตามที่ทางราชการได้ประกาศกำหนดไว้

๔) ภาษีโรงเรือน เป็นภาษีที่เรียกเก็บจากเจ้าของโรงเรือน หรือสิ่งปลูกสร้างอย่างอื่น ซึ่งให้เช่าใช้ประกอบการค้า หรือให้ผู้อื่นอาศัย

๕) ภาษีสรรพสามิต เป็นภาษีที่กฎหมายกำหนดให้กรมสรรพสามิตเรียกเก็บจากสินค้าที่ผลิตหรือนำเข้า เช่น ภาษีบุหรี่ยาสูบ หรือเก็บจากการให้บริการทางธุรกิจตามที่กฎหมายกำหนด เช่น กิจการบันเทิง

๖) ภาษีศุลกากร เป็นภาษีที่กรมศุลกากรเรียกเก็บจากผู้นำเข้าหรือส่งออกสินค้า

การหลีกเลี่ยงโดยไม่เสียภาษี หรือเสียแต่ไม่ถูกต้องนอกจากต้องเสียเงินเพิ่มแล้ว จะต้องได้รับโทษทางอาญา ถึงขั้นปรับหรือจำคุกด้วย ซึ่งแล้วแต่กรณี ดังนั้น การเสียภาษีจึงเป็นสิ่งที่ทุกคนควรภาคภูมิใจ เพราะรัฐบาลจะนำเงินจำนวนนั้นมาใช้จ่ายทำนุบำรุงประเทศให้เจริญก้าวหน้า

ใบงานที่ ๐๑

การรวมกลุ่มทางเศรษฐกิจภายในชุมชน กิจกรรม “คนค้นคน”

คำชี้แจง ให้นักเรียนแต่ละกลุ่มไปสัมภาษณ์ผู้นำชุมชน หรือผู้ปกครอง เกี่ยวกับการรวมกลุ่มทางเศรษฐกิจภายในชุมชน จำนวน ๑ กิจกรรม ในหัวข้อที่กำหนดให้ต่อไปนี้ (๑๐ คะแนน)

วัตถุประสงค์ในการดำเนินงาน

.....

ชื่อสมาชิกในกลุ่ม

๑.....
 ๒.....
 ๓.....
 ๔.....

กลุ่มเศรษฐกิจ ที่ศึกษา คือ

.....

วิธีการดำเนินงาน

.....

ประโยชน์ของการรวมกลุ่ม

.....

ชื่อ ชั้น.....เลขที่.....



บ.๑.๒/ผ.๖-๐๓

ใบงานที่ ๐๓

ประโยชน์ของการรวมกลุ่มทางเศรษฐกิจ

คำชี้แจง ให้นักเรียนร่วมกันสรุปประโยชน์ของการรวมกลุ่มทางเศรษฐกิจ
เป็นแผนภาพความคิด (๑๐ คะแนน)

ประโยชน์ของการ
รวมกลุ่มทางเศรษฐกิจ

ชื่อ ชั้น.....เลขที่.....

ใบความรู้สำหรับนักเรียน

การรวมกลุ่มเศรษฐกิจภายในท้องถิ่น

การรวมกลุ่มทางเศรษฐกิจภายในท้องถิ่นเป็นการพึ่งพาอาศัยกัน เพื่อให้เศรษฐกิจของชุมชนดำเนินไปได้ด้วยดี ทำให้เศรษฐกิจของท้องถิ่นเจริญก้าวหน้า ซึ่งเป็นรากฐานสำคัญของการพัฒนาประเทศต่อไป

ตัวอย่างการรวมกลุ่มเชิงเศรษฐกิจเพื่อประโยชน์ในท้องถิ่น เช่น กลุ่มออมทรัพย์ กลุ่มแม่บ้าน กองทุนหมู่บ้าน

๑. กลุ่มออมทรัพย์

กลุ่มออมทรัพย์ เป็นการรวมกลุ่มกันเพื่อส่งเสริมให้สมาชิกรู้จักการดำเนินชีวิตของกลุ่ม ฝึกให้สมาชิกประหยัด อดออม อดทน พัฒนาตนเอง รู้จักช่วยเหลือตนเองและช่วยเหลือสมาชิกในกลุ่มที่เดือดร้อน

๒. กลุ่มแม่บ้าน

กลุ่มแม่บ้าน เป็นการรวมกลุ่มของแม่บ้านเพื่อประกอบอาชีพ โดยนำความรู้ความสามารถ เพื่อสร้างรายได้ให้แก่ตนเองและครอบครัว เช่น กลุ่มทอผ้า กลุ่มทอพรหมเช็ดเท้า กลุ่มไม้กวาด กลุ่มทำเครื่องจักรสาน

๓. กลุ่มกองทุนหมู่บ้าน

กลุ่มกองทุนหมู่บ้าน เป็นแหล่งเงินทุนหมุนเวียนในหมู่บ้าน ที่รัฐบาลได้จัดสรรให้เป็นเงินที่ใช้ในการบริหารจัดการในท้องถิ่น เพื่อสร้างศักยภาพเกี่ยวกับความเข้มแข็งในด้านสังคมและเศรษฐกิจของประชาชนในหมู่บ้าน

** ในท้องถิ่นแต่ละแห่งจะมีการรวมกลุ่มทางเศรษฐกิจเพื่อช่วยเหลือกันในด้านเศรษฐกิจ เพื่อให้เศรษฐกิจดำเนินไปด้วยดี และเกิดการขยายตัว สร้างรายได้ให้แก่ท้องถิ่น**

แบบทดสอบหลังเรียน

หน่วยที่ ๑ เศรษฐกิจน้อย หน่วยย่อยที่ ๒ ออมไว้ไม่ขัดสน ชั้นประถมศึกษาปีที่ ๕

คำชี้แจง ให้นักเรียนกาเครื่องหมายกากบาท (×) ทับอักษรข้อที่ถูกที่สุดเพียงข้อเดียว

๑. ข้อใดไม่ใช่อาชีพเกษตรกรรม

- ก. ทำนา
- ข. ค้าขาย
- ค. การเลี้ยงสัตว์
- ง. ประมง

๒. สินค้าชนิดใดไม่ได้เกิดจากการเลี้ยงสัตว์

- ก. น้ำตาล
- ข. นม
- ค. เนื้อ
- ง. ไข่

๓. ถ้าชุมชนมีความสัมพันธ์ทางเศรษฐกิจดีจะเกิดผลอย่างไร

- ก. คนในชุมชนจะขัดแย้งกัน
- ข. คนในชุมชนรู้จักกันมากขึ้น
- ค. เศรษฐกิจจะไม่ดี
- ง. เศรษฐกิจในชุมชนมีความเข้มแข็ง

๔. ทุนมีกี่ประเภท อะไรบ้าง

- ก. ๒ ประเภท วัตถุดิบและเงินทุน
- ข. ๒ ประเภท วัตถุดิบและแรงงาน
- ค. ๓ ประเภท วัตถุดิบเงินทุนและแรงงาน
- ง. ๓ ประเภท วัตถุดิบแรงงานและเงินทุน

๕. ผู้ใช้แรงงานไม่มีสิทธิในข้อใด

- ก. ได้รับการยกเว้นไม่ต้องเสียภาษีให้รัฐ
- ข. ได้รับเงินทดแทนจากประกันสังคม
- ค. ได้รับความคุ้มครองจากรัฐ
- ง. ได้รับค่าจ้างที่เป็นธรรม

๖. ข้อใดเป็นตัวอย่างของการบริโภคที่ดี

- ก. บริโภคแต่ที่ตนเองชอบ
- ข. กินแต่ขนม
- ค. อ่านฉลากก่อนตัดสินใจซื้อ
- ง. ใส่เสื้อผ้าเพียงครั้งเดียว

๗. ข้อใดไม่ใช่วัตถุประสงค์ในการเก็บภาษีอากร

- ก. ส่งเสริมการบริโภคสินค้าและบริการ
- ข. รักษาเสถียรภาพทางเศรษฐกิจ
- ค. เครื่องมือในการกระจายรายได้
- ง. เป็นรายได้ของรัฐ

๘. ภาษีเงินได้บุคคลธรรมดารายได้จำนวนเท่าไรจึงได้รับการยกเว้นภาษี

- ก. ๑๐๐,๐๐๐ บาท
- ข. ๑๕๐,๐๐๐ บาท
- ค. ๒๐๐,๐๐๐ บาท
- ง. ๒๕๐,๐๐๐ บาท

๙. ข้อดีของการมีอาชีพที่หลากหลายคือข้อใด

- ก. แต่ละอาชีพพึ่งพากัน
- ข. มีร้านค้าที่หลากหลาย
- ค. มีประชากรจำนวนมาก
- ง. เศรษฐกิจดี

๑๐. หน้าที่หลักของอาชีพพ่อค้าคือข้อใด

- ก. เป็นผู้ผลิตสินค้า
- ข. สร้างสรรค์เครื่องมือเครื่องใช้
- ค. ให้ความรู้
- ง. เป็นตัวกลางในการซื้อขายแลกเปลี่ยน

๑๑. ผู้ผลิต ผู้บริโภค พ่อค้าคนกลาง ผู้ใช้แรงงาน ผู้ให้บริการสัมพันธ์กับข้อใด

- ก. ระบบเศรษฐกิจ
- ข. เศรษฐกิจแบบผสม
- ค. หน่วยเศรษฐกิจ
- ง. เศรษฐกิจแบบบังคับ

๑๒. หน่วยงานที่ดำเนินการเกี่ยวกับการเงินคืออะไร

- ก. ตลาดหลักทรัพย์
- ข. บริษัทเงินทุน
- ค. ธนาคาร
- ง. บริษัทหลักทรัพย์

๑๓. โรงรับจำนำมีหน้าที่อะไร

- ก. รับฝากและกู้เงินแก่สมาชิก
- ข. ระดมเงินออม
- ค. ให้กู้เงินกับประชาชนทั่วไป
- ง. ให้กู้เงินกับลูกค้าแล้วรับจำนอง

๑๔. สกุลเงินสมัยสุโขทัยใช้สกุลเงินใด

- ก. เงินบาท
- ข. เงินดอนลาร์
- ค. เงินพดด้วง
- ง. เงินหยวน

๑๕. ประเทศสหรัฐอเมริกาใช้เงินสกุลใด

- ก. ดอนลาร์
- ข. เงินบาท
- ค. เงินยูโร
- ง. สลากออมสิน

๑๖. การแลกเปลี่ยนสินค้าเป็นความสัมพันธ์ทางเศรษฐกิจด้านใด

- ก. ด้านการแข่งขัน
- ข. ด้านการพึ่งพา
- ค. ด้านการต่อรอง
- ง. ด้านการประสานประโยชน์

๑๗. ปัญหาที่อาจทำลายความเข้มแข็งของชุมชนคือข้อใด

- ก. ปัญหายาเสพติด
- ข. ปัญหาความยากจน
- ค. ปัญหาอาชญากรรม
- ง. ถูกทุกข้อ

๑๘. นักเรียนสามารถสร้างความเข้มแข็งในชุมชนได้ตามข้อใด

- ก. ส่งเสริมให้ลดละเลิกอบายมุข
- ข. ดูแลความผิตปกติในชุมชนร่วมกัน
- ค. ส่งเสริมสินค้าที่ผลิตในชุมชน
- ง. ถูกทุกข้อ

๑๙. ถ้าแก้ปัญหาความยากจนในชุมชนได้ จะลดปัญหาใด

- ก. ยาเสพติด
- ข. การศึกษา
- ค. อาชญากรรม
- ง. ศีลธรรม

๒๐. ข้อใดเป็นการบอกความหมายของเงินได้ดีที่สุด

- ก. สิ่งที่สังคมยอมรับแพร่หลาย
- ข. สื่อกลางของการแลกเปลี่ยนมีอำนาจในการซื้อขายและบริการ
- ค. ใช้ชำระหนี้ได้ตามกฎหมาย
- ง. สิ่งที่กำหนดเพื่อใช้ในการบริการ

A large, yellow, rectangular piece of paper with a scalloped edge, placed on a white background. The paper has horizontal dashed lines for writing.

A large, yellow, rectangular piece of paper with a decorative, wavy, torn edge. It contains horizontal dashed lines for writing, spaced evenly down the page.

A large, vertical sheet of yellow paper with a scalloped, torn-edge border. The paper is ruled with horizontal dashed lines, providing a guide for writing. The paper is centered on a white background within a larger light blue frame.